



Een huis dat openheid predikt

Wat doe je als architect als een door de opdrachtgever gevraagd L-vormig grondplan door de beperkingen van de bouwgrond niet optimaal of zelfs niet mogelijk blijkt te zijn? Antwoord: die wens intelligent interpreteren en de andere wel realistische eis van veel glas en contact met het omliggende groen overmatig toepassen. Dat is wat Frederik De Smet van icoon.be architecten deed. Het slaapgedeelte voor de kinderen werd ondergronds ondergebracht, zodat het volume bovengronds beperkt gehouden kon worden. Daardoor konden de gelijkvloerse verdieping en de beperkte etage zich maximaal richten naar de groene omgeving.

Geen L- maar wel een C-vorm

Het perceel is volledig door groen omgeven, behalve aan de linkerkant, waar het grenst aan de naburige eigendom. Van dat groen wilde de opdrachtgever compromisloos genieten. Met een antracietgrijze C-vormige betonnen constructie, bestaande uit een geaccentueerde luifel, een verhoogde vloerplaat en een gesloten wand, stelt de architect een statement om aan die wens te voldoen. De drie overige gevels zijn volledig in glas uitgevoerd om het 'grenzeloze' effect te versterken. De ouderlijke slaapkamer met badkamer en dressing bevindt zich in een beperkt zwartglazen volume op de eerste verdieping.

Barrièrevrij

Alles werd in het werk gesteld om de vormgeving zo puur en abstract mogelijk te houden. Geen dakranden, geen zichtbare raamprofielen, weggewerkte lichtarmaturen, ruwbouw is afwerking. Zelfs de glazen balustrades aan de ondergrondse patio en inrit naar de garage werden in een onzichtbaar uitgezaagde sleuf gemonteerd. Ook het zwembad werd zo onzichtbaar mogelijk geïntegreerd in het tuinontwerp. Het met zwarte natuursteen beklede haardvolume op het overdekte terras is de enige verticale toevoeging aan de uitgesproken horizontaliteit van het gevelontwerp.

Helder

Het plan is bijzonder helder opgebouwd. Zowel op de begane grond als op de verdieping bepaalt een strategisch ontworpen centraal volume de indeling. Rondom de berging van de benedenverdieping bevinden zich respectievelijk de hal, zithoek, keuken en eethoek. Overal heb je onbelemmerd zicht op het groen van de tuin. Op de verdieping vervult de sanitaire cel dezelfde functie. Met een trap in massieve stalen treden kom je via de ruime dressing in het slaapkamergedeelte van de ouders. Ook hier een majestueuze uitkijk op de omgeving. Het grote dakterras breidt de slaapkamer uit met een zonovergoten buitenruimte.



Aan beleving geen gebrek

De kinderkamers bevinden zich in een ondergrondse verdieping, samen met een badkamer en een parkeergarage. De eenvoud waarmee de nochtans luxueuze kamers zijn geconcepieerd, heeft alles te maken met het feit dat de kasten en de muren in hetzelfde materiaal zijn afgewerkt. Alles lijkt één geheel. Via de plafondhoge ramen kijken de kinderen uit op een patio, waar ze van een eigen terras kunnen genieten en een trap hen rechtstreeks toegang verleent tot de tuin en het zwembad. Aan beleving geen gebrek.



Classy

Ondanks het ruwe beton en de overwegend donkere kleuren is het interieur heel warm en uitnodigend. Het antracietgrijs van het beton komt terug in het parket in gerookte eik en de blauw-stalen kolomkasten in de keuken. Een donkergroene natuursteen en accenten in messing vullen het geheel verder aan. Het zwarte van het glas op de verdieping wordt gecounterd door lichte vloeren in microtopping, lichte gordijnen die de nodige privacy in de slaapkamer en badkamer mogelijk maken en de lichte kleur van de wanden en het plafond. Het interieur voelt ondanks het beperkte kleurenpalet en dankzij het vele glas gesofistikeerd en classy aan.

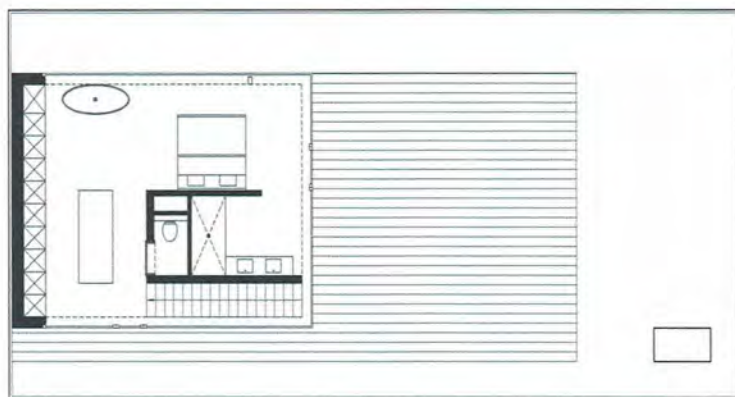


Mysterieus loyaal

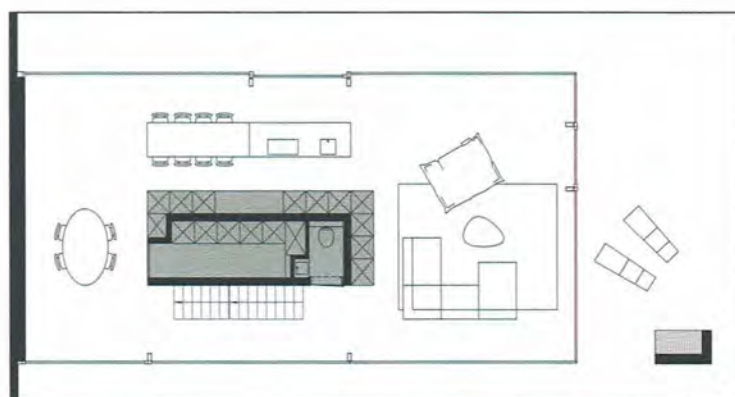
De eenvoud en puurheid die deze woning uitstraalt, verhullen de graad van detail en het ambacht die nodig waren om deze eenvoud te realiseren. Het ontwerp geeft niet meteen alle geheimen prijs en blijft verrassen. Het zwarte glas van de ramen en de gevelbekleding van het slaapvolume versterken het mysterieuze gevoel, terwijl de overvloed aan licht en zicht openheid predikt en loyaliteit toont ten opzichte van het vele groen in de omgeving. Afwijken van een belangrijke eis van de opdrachtgever kan zo zijn voordelen hebben!



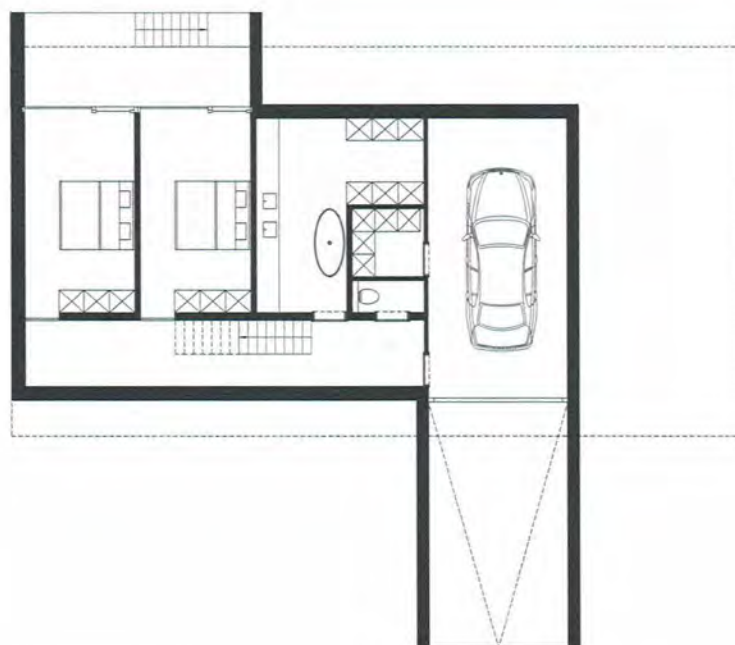




niveau 1



niveau 0



niveau -1

TECHNISCHE FICHE:

Vrijstaande eengezinswoning in snelbouwsteen en betonnen buitenmuren (Bowbow Totaalaanmeldingen); ramen en dakkoepels met driedubbel glas van Beerse Aluminium Werken, kantelpoort bekleed met zwart glas, zonwerende luifels; multiroom- en comfortsturing, verlichting o.a. kreon; fotovoltaïsche zonnepanelen, thuisbatterij, lucht-waterwarmtepomp, gashaard binnen, houtaard buiten (JDB Haarden); vloeren in gerookte eik (Hongaarse punt op gelijkvloerse verdieping), microtopping op de eerste verdieping en polybeton in de kelder (DECOLO); wandafwerking in kalkschildertechniek en microtopping; kaderloze binnendeuren, stalen trap en betonnen keldertrap; maatwerk in blauwstaal, traceless hpl, microtopping en natuursteen; Sofa van Master Interior; keuken met werkblad in natuursteen en messing, spoelbak in natuursteen, Liebherr-koelkast, blauwstalen kastafwerking; badkamer in natuursteen, microtopping en brons glas; buitenaanleg in gepolierd beton (DECOLO) en lavasteen (o.a.)

