

De wereld in de rug, de idylle voor de deur

Open naar het water, gesloten naar de straat; drie verdiepingen die een grote mate van vrijheid bieden voor de indeling en inrichting ervan; ruimte en licht tot in elke hoek. Dat biedt het originele ontwerp van een moderne woning aan een kanaal. Een huis met filmallures dat tegelijk heel nuchter als kantoorpand zou kunnen dienen.



De eerste indruk van de bezoeker is dat de bewoners zich wel heel erg open en bloot moeten voelen. Fietsers of joggers op het jaagpad hebben het volle zicht op de living en de keuken, enkel de slaapkamer en de badkamer zijn met een verschuifbaar lamellengordijn afgeschermd. Maar in de praktijk blijven mensen niet staan om naar binnen te gapen. "Dan zijn zij juist degenen die worden bekeken", zegt de eigenaar. "Ze vervolgen dus gewoon hun weg, zelfs de honden lopen door." Maar wie wél een ongestoord uitzicht hebben op het kanaal, de schepen die er af en aan varen en de villa's en tuinen aan de andere oever, zijn de bewoners van dit aan één zijde volledig beglaasde en aan één kant volledig onmmuurde huis in Schoten. Terwijl de straat slechts enkele meters verwijderd is, zijn het lawaai en het verkeer totaal buitengesloten. Aan de linkerkant biedt de tuin plaats aan een ruim terras, aan de kanaalzijde overspant een metalen loopbrug een gedempte sloot die tot een strook gazon getransformeerd is. Recht tegenover de voordeur bevindt zich een zwembadtrapje. In de zomer is het kanaal feitelijk een privézwembad.

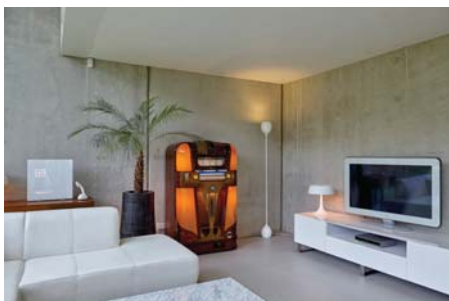
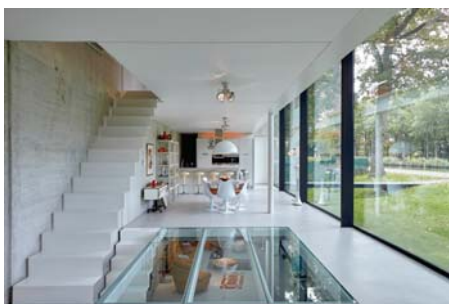
Vloer van gelaagd glas

De inspiratiebron voor het huis was een showroom met auto's. De enige auto die er uiteindelijk in zichtbaar is geworden, is die van de eigenaar die in de half in de grond verzonken garage geparkeerd staat en zichtbaar is door een glazen vloer. Het gelaagd glas is zo stevig dat er met een gerust hart



Grote doorkijk naar de kelder vanuit de living. De eigenaar kan zo te allen tijde genieten van zijn klassieke bolide.

"Eigenlijk is het een polyvalente ruimte die je kunt inrichten zoals je wenst,"



over gelopen kan worden. De kelder strekt zich uit onder de hele woning, maar dient slechts voor de helft als garage en voor de rest als ontspanningsplek. "Eigenlijk is het een polyvalente ruimte die je kunt inrichten zoals je wenst", zegt Frederik de Smet, architect en zaakvoerder bij icoon.be architecten in Brasschaat. "Dat geldt ook voor de bovenverdieping. Er is een badkamer met inloopdouche en bubbelbad, maar er zijn ook leidingen voorzien in de ruimte die nu als slaapkamer dient, zodat de functie van badkamer en slaapkamer kan worden omgedraaid door nieuwe bewoners. Tussen de twee kamers bevindt zich nu een gedeelte dat als kantoorje wordt benut, maar van dat deel kan ook gerust een tweede slaapkamer worden gemaakt."

Optisch weggewerkt

Het casco is opgetrokken uit grote prefab betonnen elementen die in de fabriek werden aangepast aan de vereisten van de woning. De elektriciteitsdraden en -punten werden er bijvoorbeeld van tevoren ingewerkt. Ook de afvoer van hemelwater en leidingwater moest in het beton worden verwerkt en vervolgens dienden alle storende elementen, zoals betonankers, optisch te worden weggewerkt. Dat vereiste een nauwgezette afstemming van de werkzaamheden van de diverse onderaannemers, want eenmaal ingewerkt kon er niets meer veranderd worden. Ook het plaatsen was een huzarenstukje, waar grote kranen bij te pas moesten komen. "De metalen vloerbalk van de eerste verdieping weegt tweeënhalve ton en rust op een aantal steunpunten in het beton en moest dus in één keer goed worden neergelegd", aldus Frederik de Smet. "De fase van het plannen nam bij deze bouw meer tijd in beslag dan gewoonlijk, omdat iedere partij precies moest weten hoe zijn deel van het werk aansloot bij dat van de anderen. Er mochten en werden geen fouten bij gemaakt."



Het indrukwekkende trappenhuis.



Santherm voorzag de woning van alle installaties m.b.t. de sanitaire voorzieningen.



Vanuit het bad kijkt men uit op het kanaal in de groene omgeving.

Zonwerende grote glasoppervlakten

Bijzonder zijn ook de enorme ramen met hun breedte van meer dan drie en hun hoogte van vijf meter. Met deze maten zitten ze niet ver af van het maximum dat fabrikanten kunnen leveren. De ramen bieden een fenomenaal uitzicht, maar grote glasoppervlakten zijn ook grote verliesposten voor warmte en kunnen in de zomermaanden bovendien de zon genadeloos binnen laten schijnen. Hoe zijn die negatieve aspecten zo goed mogelijk afgedekt? "Via de keuze van het glas zelf", zegt Frederik de Smet. "Uiteraard is het dubbel glas dat een uitstekende isolerende waarde heeft. Daarnaast is het zonwerend glas dat slechts 28% van de zonne-energie doorlaat. Het resultaat is een huis dat 's winters niet sterk afkoelt en 's zomers niet sterk opwarmt." De bewoner voegt eraan toe dat de energierekening erg binnen de perken is gebleven, mede dankzij de ingebouwde vloerverwarming. "Die houdt het huis op zo'n constante temperatuur dat we op de eerste verdieping zelfs geen verwarming hebben, eenvoudigweg omdat we die de voorbije paar jaar dat we hier wonen nooit nodig hebben gehad."

Zonder tussenwanden

Een aan één kant volledig open ruimte geeft binnenin een gevoel van weidsheid en vrijheid. Het interieur oogt groter dan het feitelijk is, mede dankzij het ontbreken van allerhande tussenwanden. De fraaie metalen trappen die de drie verdiepingen met elkaar verbinden, zijn langs de achterwand gesitueerd. De keuken bevindt zich, net als het toilet en het berghok voor de wasmachine en vrieskist, aan de rechterzijde, bij de voordeur. Zo blijft er één grote ruimte over die geheel naar het inzicht van de bewoners kan worden ingedeeld en ingericht. De huidige eigenaar heeft een voorkeur voor retro vormgeving en omringt zich graag met geluidsapparatuur van Bang & Olufsen uit de jaren zestig en zeventig en met jukeboxes, lampen en meubels uit die decennia. Eigenlijk zou ze ideaal zijn als decor voor een scène in een film noir of Bondfilm en zoek je onwillekeurig naar het glas Martini op het salontafeltje, shaken, not stirred. Maar de woning leent zich uiteraard ook voor een interieur in een andere stijl. Om te voorkomen dat de 'look' te industrieel en koud zou worden – en dus te bepalend voor de inrichting – is er gekozen voor een laag van steengranulaat met epoxy die bovenop de betonnen vloer is gelegd.

"De creativiteit van de architect en de bouwheer bleken in dit geval tot een vruchtbare kruisbestuiving te leiden die ook anderen inspireerde"

Verzekeringskantoor

De opdrachtgever is een ondernemer uit het Brasschaatse die al vaker in zijn leven koos voor behuizingen die afwijken van de standaard, maar die daarmee wel de eerste stappen op weg naar een nieuwe standaard wist te zetten. De creativiteit van de architect en de bouwheer bleken in dit geval tot een vruchtbare kruisbestuiving te leiden die ook anderen inspireerde. "Een eind verder aan dit kanaal staat eenzelfde gebouw, waarin ook een verzekeringskantoor is gevestigd. Uiteraard is deze vorm daarvoor prima geschikt", verduidelijkt Frederik de Smet, "en ook dat pand heeft ons bureau ontworpen. Dit huis staat nu te koop, omdat de eigenaar zin heeft in een nieuw project. Het is echter best mogelijk dat de volgende eigenaar ze niet als woning, maar als kantoor zal gebruiken. Alleen als showroom voor auto's zal het natuurlijk nooit geschikt zijn."



Dit project werd mede gerealiseerd door:

icoon.be architecten bvba
Augustijnslei 67a, Brasschaat
Tel.: +32 (0)485 59 22 05
www.icoon.be

Hoofdaannemer + dakwerk
Bouwcollectief
Middelmolenlaan 96, Antwerpen
Tel.: +32 (0)3 292 58 80
www.bouwcollectief.be

E-installateur, alarm & domotica
Jacobs Beveiliging
Hoogstraatsebaan 51, Oostmalle
Tel.: +32 (0)3 464 03 37
www.jacobsbeveiliging.be

W-installateur (sanitair / loodgieter)
Santherm
Wipheide 31, Lippelo
Tel.: +32 (0)52 33 15 55
Email: Santherm@skynet.be