



Ronde gaten in rechthoekig beton

architect

Frederik De Smet
icoon.be architecten bvba

adres

Augustijnslei 67
2930 Brasschaat

contact

0485 59 22 05
info@icoon.be
www.icoon.be

De bouwheer, in dit geval twee dames, maakten kennis met Frederik De Smet tijdens het openhuizevenement 'Mijn Huis Mijn Architect', en ze kenden ook de betonnen woning van zijn hand die enkele jaren geleden de cover van dit boek sierde. Een jaar later nodigden ze hem uit voor een volgende ontmoeting, waarop bleek dat ze toen al gewonnen waren voor een betonnen woning met houtaccenten in het interieur en strakke, zwarte lijnen. Verder wilden ze het open en ruimtelijke gevoel van hun toenmalige loft in Antwerpen, met hoge plafonds en grote ramen, zien terugkomen in het nieuwe ontwerp. Aangezien een van hen in blijde verwachting was van hun eerste kindje, was een opsplitsbare kinderkamer ook een uitgesproken wens. Beide partijen zaten al snel op dezelfde golflengte en dus ging de architect enthousiast aan de slag.

Waarin verschilt bouwen met beton van andere bouwmethodes?

Het vraagt een bijna maniakale detaillering, iets waar ik op dat moment ook mee bezig was in de afwerkfase van mijn eigen woning. Een betonnen woning straft je als ontwerper af als je niet op voorhand over elk detail hebt nagedacht. De ruwbouw moet perfect uitgevoerd worden om als afwerk materiaal niet tekort te schieten. Ook de schijnbaar meest onbenullige details moeten kloppen. De uitdaging bij dit project was om de droom van de opdrachtgeefsters te vertalen naar een volmaakt en gedetailleerd ontwerp, waarin de technische beperkingen van alle bouwonderdelen op een realiseerbare manier op elkaar afgestemd zijn.

Hoe omschrijf je het beeld van de woning?

Als een robuuste, betonnen schelp, waarbij het interieur gevormd wordt door de holte binnenin. Met enkele sculpturale ingrepen creëerden we een interessante compositie en vermeden we dat ze aan de buitenkant als een anoniem volume zou overkomen. De betonnen balustrade van het balkon boven de carport loopt door in de luifel van de overdekte toegangszone en het overdekte terras. Een houten lamellenwand biedt doorzicht vanaf de straat naar de carport, maar zonder inkijk naar binnen. Daar herhaalden we de houttinten in de kolomkasten van de zithoek. Ze vormen een visueel scherm ten opzichte van de burens zonder te raken aan het open karakter van de leefruimte. De kastenwand lijkt in de glazen gevel geplaatst te zijn zonder die te doorbreken.

Het interieur is enorm open.

De holte van de schelp is in wezen één doorlopende ruimte. Twee kastvolumes zorgen voor onderlinge afscheiding en markeren de buitengrens. Ze geven wel niet de indruk dat ze een ruimtelijk afsluitende functie hebben. Zo ontstaan er op de gelijkvloerse verdieping op een heel spontane en natuurlijke manier een carport, toegangszone, leefruimte, terras en ouderlijke slaapkamer. Je ervaart het concept van de woning onbewust, door het onderscheid tussen de houten kasten en de betonnen schelp, die bestaat uit verschillende bouwonderdelen van hetzelfde beton.

Welke zijn die verschillende betonnen bouwonderdelen?

De gevel bestaat uit geïsoleerde betonnen sandwichpanelen, het dak uit ter plaatse gestorte betonplaten. Door zeer ruwe multiplex bekistingspanelen te gebruiken kregen deze laatste een warm karakter. Dat effect creëerden we bij de gepolierde betonvloer door die een gewolkt patroon te geven. Door het lijnenspel van (bekistings)-naden en krimpvoegen op elkaar af te stemmen schiepen we een samenhangend geheel. Omdat de betonnen





structuur in het interieur even aanwezig is als in het exterieur, vervaagt de grens tussen binnen en buiten. In dit project bundelde ik eerdere ervaringen met betonnen elementen in andere woningen. Enkele daarvan bezochten we met de opdrachtgeefsters, net als de fabriek van de betonproducent. Ze wisten dus op voorhand dat het materiaal aan hun verwachtingspatroon zou voldoen.

Zijn ze in al je ideeën meegegaan?

Ja hoor, ik mocht zelfs hun bed ontwerpen, in hetzelfde multiplex als de kolomkasten en het keukendressoir, en perfect afgestemd op de naden en voegen van de schelp. Het kreeg een centrale plaats in de slaapkamer, tussen de douche en het wastafelmeubel. De enige afscheiding van de leefruimtes is de zwarte, glazen balustrade van de trap en een wit gordijn. De dressing maakt deel uit van het kastenvolume, dat de slaapkamer visueel afbakent. Een cirkelvormige uitsparing in het dak van het terras laat meer licht toe in de slaapkamer. Daar wilden we eerst een buitendouche onder plaatsen, maar het werd een olijfbom. Het terras aan de eetkamer kreeg een identieke ronde uitsparing.

De leefruimte kreeg een plafondhoge en kamerbrede glazen achtergevel, met in de vloeren en wanden verzonken profielen voor een maximale relatie met de tuin. Enkel de schuifvleugel heeft een geaccentueerd kader.

De leefruimte ademt een authentieke loftsfeer.

Dat was een essentieel element in het wensenpakket. Het extra hoge plafond (3,2 meter) is afgestemd op de maximale breedtemaat van het glas. De leefruimte kreeg een plafondhoge en kamerbrede glazen achtergevel, met in de vloeren en wanden verzonken profielen voor een maximale relatie met de tuin. Enkel de schuifvleugel heeft een geaccentueerd kader. De luifel vervult een zonwerende functie. In de winter staat de zon laag genoeg om toch diep in de woning binnen te vallen. De hele woning voelt ondanks haar beperkte oppervlakte zeer ruim(telijk) aan. Ik hou van het grenzeloze, waarbij materialen buiten voorbij de ramen doorlopen en raamkaders maximaal weggewerkt zijn.

De keuken staat centraal in de leefruimte.

Ze maakt deel uit van de planindeling van de woning, als grens tussen de slaapkamer en de leefruimte. De schikking van de keuken werd eerst bekeken met het oog op de woonbeleving en pas daarna ingericht, functioneel op punt gezet en gedetailleerd. We kozen voor een sobere, strakke vormgeving, met een werkblad en een eiland van witte volkern. Enkel de strakke kookplaat met geïntegreerde dampkap zijn zichtbaar. De overige toestellen staan in de hoge, zwarte kolomkasten. Omdat je de verschillende materialen en kleuren ook in de rest van de woning ziet, komen de kastenvolumes warmer en minder dominant over. Volkern komt nog terug in het wastafeltablet in de badkamer. Dat bevat echter geen wastafels: het water valt op het tablet en verdwijnt dan achter het meubel. Voor al het maatwerk werkte ik samen met Van Gils Keukens uit Weelde. Samen met hun interieurarchitect kom ik vaak tot het beste resultaat, waarbij alles perfect op elkaar afgestemd wordt.







Voor het lichtplan heb je ook een vaste partner?

In bijna al mijn projecten werk ik met WATTT. Samen komen we telkens tot een ontwerp dat aansluit bij de identiteit van de woning en haar bewoners. Hier kozen we voor in het plafond verzonken betaalbare en dimbare armaturen, die als algemene en sfeerverlichting fungeren zonder afbreuk te doen aan de vormgeving van het project. De boorgaten, dwars door de dikke betonplaten, accentueren zelfs de robuuste schelp die de binnenruimte omarmt. Enkele designarmaturen in opbouw, strakke balkvormige lijnen, zetten zich net als de verzonken armaturen af tegen de weloverwogen belijning van de woning. Die minder dirigerende en speelsere inplanting draagt bij tot de gezellige uitstraling van het interieur. Het ruwe plafond wordt op strategisch gekozen plaatsen aangelicht door grondspots. De tuin wordt 's avonds bij het interieur betrokken door de grote bomen achteraan (het decor van de woning) mee te verlichten.

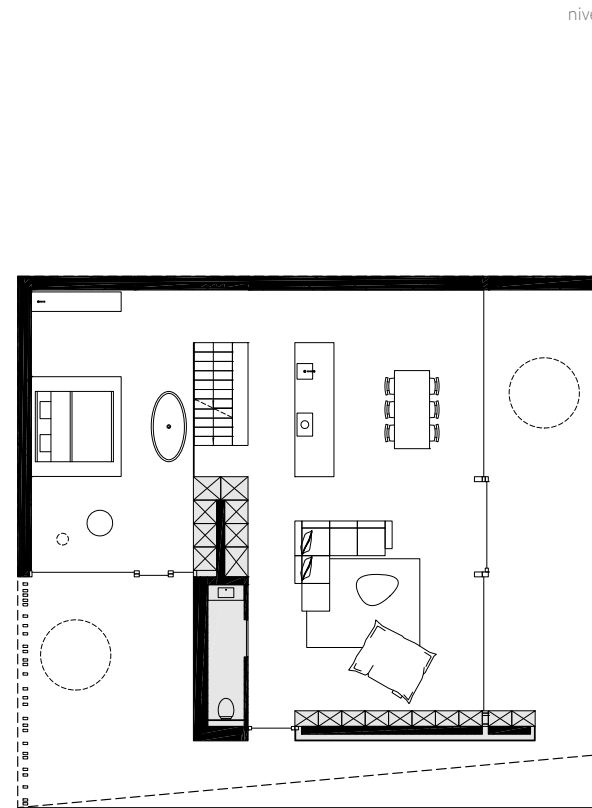
Door het lijnenspel van (bekistings)naden en krimpvoegen op elkaar af te stemmen schiepen we een samenhangend geheel. Omdat de betonnen structuur in het interieur even aanwezig is als in het exterieur, vervaagt de grens tussen binnen en buiten.

Het project kende wel geen vlekkeloos parcours.

Het faillissement van de ruwbouwaannemer vlak na aanvang van de werken was een financiële en emotionele molensteen die rond onze nek bleef hangen tot aan de oplevering. Maar de woning stond er toch op een jaar, vooral dankzij het uitstekende werk van vakbekwame aannemers en een uiterst strakke planning. We hebben het initiële ontwerp volledig kunnen bouwen en de droom dus werkelijkheid laten worden. De dames zijn erg gelukkig met het resultaat en zijn vooral aangenaam verrast door de ronde accenten in het anders erg rechtlijnige ontwerp. Ik blijf zelf ook verliefd op de woning en vind het doodjammer dat onze samenwerking op zijn einde loopt, zeker na de emotionele rollercoaster waar we samen op gezeten hebben.

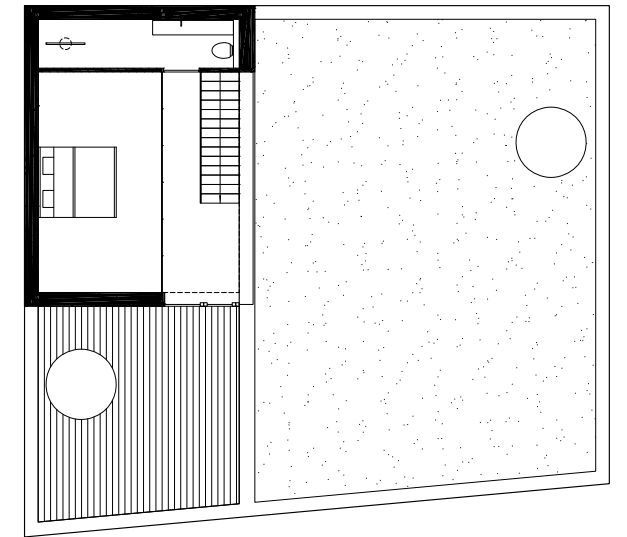






niveau 0

niveau +1



TECHNISCHE FICHE:

Bouwjaar of jaar verbouwing: 2018
 Bouwmethode: betonbouw
 Type woning: vrijstaand
 Oppervlakte van het perceel: 960 m²
 Woonoppervlakte: 185 m² (inclusief kelder van 16 m²)
 Materialen buitenschil: betonnen sandwichpanelen (gevels) en betonnen dak (EPDM-dakbedekking en kiezel als ballast)

Buitenschrijnwerk en beglazing: aluminium met dubbel glas
 Technische uitrusting: Qbus-domotica
 Verwarming: vloerverwarming met lucht-waterwarmtepomp
 Ventilatie: systeem D
 Isolatie: pur-platen
 E-peil: 46
 K-peil: 36