



icoon.be architecten

De betonnen schelp

Het moest een project worden waarin hij zijn liefde voor het vak ten volle kon botvieren. Missie geslaagd. De woning die architect Frederik De Smet in Waasmunster ontwierp is een delicaat brutalistisch meesterwerk.

“Hier hebben zich verschillende opleggers vastgereden”, wijst Frederik De Smet naar het smalle verloren dreefje dat de toegang vormt tot het perceel. “Dat maar één ervan de aanpalende huizen geraakt heeft is achteraf gezien bijna een wonder. Laat staan dat de laaghangende elektrische kabels erboven niet afgesneden zijn.” De architect glimlacht. De betonwoning die hij in Waasmunster mocht ontwerpen voor twee dames heeft een bijzondere betekenis voor hem. Ze weerspiegelt perfect zijn visie op architectuur. Als geen

ander etaleert ze zijn liefde voor het vak. “Vanaf het eerste contact zaten beide dames en ik op dezelfde golflengte. In zowat elk aspect vonden we elkaar. Op een bepaald moment had ik zelfs het gevoel dat ik een woning aan het ontwerpen was voor mezelf. Zo’n verstandhouding had ik voorheen zelden ervaren. Tot de hoofdaannemer failliet ging, vlak na de start van de werken. De betonpanelen van de eerste verdieping waren net geplaatst toen ik telefoon kreeg. Ik hoefde de reactie van de dames nadien niet uit te leggen. Dan spat de droom even uit elkaar: Al het mooie waaraan je samen gewerkt hebt valt plots in het niets. Nu goed, alles is uiteindelijk in orde gekomen, maar een gemakkelijk traject is dit droomproject allesbehalve geworden. Ik heb het geluk gehad vrij snel een nieuwe aannemer





te vinden die zijn job uitmuntend gedaan heeft, wat overigens lang geen sinecure was. De ruwbouw moest perfect uitgevoerd worden, aangezien de betonnen constructie in één adem ook de afwerking vormde. Als je dan de maniakale detaillering van het ontwerp in acht neemt, als je weet wat voor een genadeloos materiaal beton kan zijn, dan mag je de minutieuze uitvoering gerust een klein huzarenstuk noemen, zeker gezien de omstandigheden."

Beton, beton, beton... en hout

De woning is opgevat als één open ruimte compleet gedoopt in beton. Gevels, wanden, vloeren en plafonds bestaan allemaal uit het materiaal, zij het met lichte nuances. Het beton op het dak bijvoorbeeld is gestort op ruwe bekistingpanelen in multiplex. De textuur van het hout schijnt door in het plafond dat op die manier een warme uitstraling krijgt. Een soortgelijk effect geeft het gewolkte patroon van de gepolierde betonvloer. Subtiele contrasten als deze worden op hun beurt

gecounterd door een uitgekiend lijnenspel van bekistingnaden en krimpvoegen die overal doorlopen en de samenhang andermaal benadrukken.

"Ik houd van een ontwerp zonder echte grenzen", legt Frederik De Smet uit. "Interieur en exterieur zijn wat mij betreft nooit eindig. Ook in deze woning vloeien alle ruimtes naadloos over in elkaar, zowel horizontaal als verticaal, zowel binnen als buiten. Carport, inkom, leefruimte, terras en slaapkamers ontstaan op organische wijze, in relatie tot elkaar en tot de omgeving, met beton als sculpturale schelp eromheen."

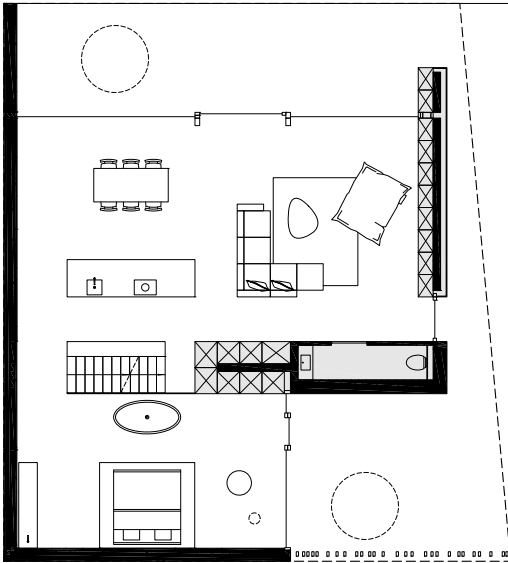
Op bepaalde momenten lijken binnen en buiten bijna een afgeleide van elkaar. Zo loopt een langgerekte kolomkast in het salon schijnbaar dwars door het raam tot buiten. De achterkant van het volume vormt ook effectief de zijgevel van het gebouw, als een soort van privacy scherm voor de burens. "Er zijn twee kastenvolumes in multiplex aanwezig, eentje ter hoogte van de zithoek en eentje in de keuken. Qua materiaal onderscheiden die zich

opvallend van de rest van de woning, om het concept van de betonnen schelp onbewust te versterken. Tegelijk definiëren ze subtiel een aantal woonfuncties, zonder dat ze daarom de ruimte beperken of een façade vormen."

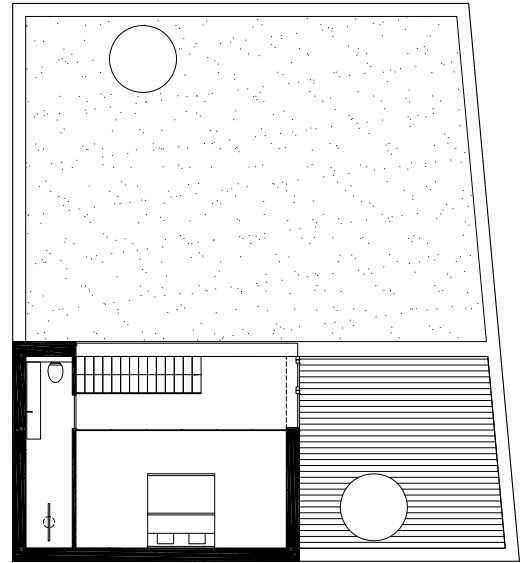
Doordacht lichtconcept

Centraal in de leefruimte dringt een wit kookeiland zich op de voorgrond. Onnadrukkelijk scheidt het de keuken van de woonkamer en achterliggende slaapkamer. Er werd gekozen voor een strak sculpturaal blok dat er wel staat, maar dat voorts ontdaan is van elk ornament. Zelfs de kookplaat met geïntegreerde dampkap gaat onzichtbaar op in het ontwerp. Hoge zwarte kolomkasten vallen weg in het grijze palet van het interieur. "Het kookeiland moet zowat het enige wit zijn in het interieur", zegt Frederik De Smet. "Alles is grijs, waardoor er veel aandacht is uitgegaan naar een optimale lichtinval. In de eerste plaats heb je overal kamerhoge ramen waarvan de profielen in de vloer en wanden zijn verzonken. Daarnaast is er ter hoogte van de eetkamer





Niveau 0



Niveau +1

in het overdekte terras een ronde uitsparing voorzien die extra daglicht naar binnen haalt. Tegelijk zorgt die organische vorm voor afwisseling in de overwegend rechtlijnige taal van het ontwerp."

Waar de woning overdag voluit geniet van het daglicht, wordt de sfeer 's avonds veel intiemer. Verschillende soorten kunstverlichting zorgen dan voor licht- en schaduwzones. De spots zitten verzonken in het plafond en accentueren de robuuste betonnen schil die de binnenruimte omgeeft. Vervolgens zetten balkvormige designarmaturen zich diagonaal af tegen de rechte belijning van de woning. "De bedoeling was een minder dirigerend, eerder speelse inplanting te realiseren die bijdraagt aan de gezelligheid van het interieur. Bovendien wordt het ruwe plafond op strategisch gekozen plaatsen verlicht door middel van grondspots. Om de tuin bij het interieur te betrekken kunnen ook de grote bomen achteraan verlicht worden. Ze vormen zo het decor rond de woning."

Gedroomde slaapkamer(s)

Achter de keuken bevindt zich de slaapkamer, enkel afgeschermd door de zwarte glazen balustrade van de trap en een wit gordijn. Vlak daarachter is het bad gepositioneerd. Midden in de kamer rust een kingsize bed, op maat ontworpen en uitgevoerd in hetzelfde multiplex als het vaste meubilair in de leefruimte. De dressing is opgenomen in een zwart kastenvolume dat de ruimte visueel afbakt. In het verlengde daarvan loopt de kamer buiten door in een overdekt terras en carport met houten lamellenwand die de inblik in de douche vanaf de straat beperkt. Ook hier valt een grote cirkelvormige uitsparing in de luifel op die zich herhaalt in de uitgeoorde gaten voor de dieperliggende spots, douchekop en ventilatiemonden. "Initieel was het de bedoeling om in die uitsparing een buitendouche te voorzien", aldus Frederik De Smet. "Dat idee is uiteindelijk vervangen door een olijfboom die door een gat in het dak van regenwater wordt voorzien. Vooral ook omdat je anders

net iets te veel te kijk staat voor de bureu."

De zwarte glazen wand tussen keuken en masterbedroom loopt in het trapgat door en vormt zo een glazen balustrade voor de eerste verdieping. Daar bevindt zich momenteel één kinderkamer met balkon boven de carport. Later kan die nog verder opgedeeld worden. "Op het moment van het ontwerp was één van de dames zwanger. De komst van een kind betekende dat een minimum aan privacy nodig was. Om akoestische redenen is de kamer afgesloten van de rest van de woning door een glazen wand." Langs die wand kijk je via een jumboraam uit over het dak van de leefruimte. Naar de bomen die 's nachts verlicht worden. En naar de laaghangende elektrische kabels.

Tekst: Bart De Maesschalck

Foto's: Evenbeeld - Philippe Corthout

icon.be architecten
Augustijnslei 67a – 2930 Brasschaat
t. 0485 59 22 05
info@icon.be – www.icon.be





icoon.be architecten

Une coquille en béton

L'objectif de l'architecte Frederik De Smet pour ce bâtiment à la commune de Waasmunster: créer un projet qui reflète sa passion du métier. Mission accomplie, et bien sous la forme du maître d'œuvre qu'est cette maison délicatement brutaliste.

"Plusieurs camions s'y sont retrouvés bloqués", raconte Frederik De Smet lorsqu'il regarde le petit chemin perdu qui sert comme d'allée au terrain. "Après tout, je dirais miraculeux qu'il n'y ait eu qu'un seul camion qui ait heurté les maisons adjacentes, sans même parler du fait que les câbles d'électricité très bas au-dessus du lot n'ont pas été coupés." Un sourire apparaît sur le visage de l'architecte, qui accorde une

valeur particulière au bâtiment en béton qu'il a réalisé pour deux femmes à Waasmunster. Le bâtiment reflète en effet parfaitement sa vision de l'architecture et matérialise de manière inédite sa passion du métier. "Dès notre premier entretien, les deux habitantes et moi étions sur la même longueur d'onde et nous nous retrouvions dans quasi chaque aspect du projet. À un moment donné, j'avais même l'impression de créer une maison pour moi-même, une expérience et une entente que je n'ai quasi jamais ressenties avant. Et puis, l'entrepreneur principal a fait faillite, peu après le début des travaux, au moment où les panneaux en béton du premier étage venaient d'être installés. Pas difficile de s'imaginer





et une hotte intégrée. Les grandes armoires verticales en noir semblent disparaître dans l'intérieur gris. "Je dirais que l'îlot est le seul élément blanc qu'il y ait à l'intérieur" déclare Frederik De Smet. "Comme tout est gris, l'éclairage requérait une attention particulière. Il y a tout d'abord les fenêtres qui passent du sol au plafond avec des profils invisibles, mais il y a aussi la terrasse couverte face à la salle à manger. Le plafond de la terrasse a une large ouverture ronde qui permet d'avoir la lumière du jour à l'intérieur de la maison et qui contraste parfaitement avec le dessin très rectangulaire du projet."

Alors que la maison profite d'éclairage naturel pendant la journée, elle est évidemment plus sobre le soir, de sorte que l'architecte joue avec différentes sortes d'éclairage artificiel pour créer des zones claires et des zones d'ombre. Les spots sont parfaitement intégrés dans le plafond et renforcent le rôle du large mur en béton qui entoure l'intérieur. D'autre part, il y a des armatures design rectangulaires qui, grâce à leur position diagonale, contrastent avec les lignes horizontales et verticales de la maison. "C'était mon objectif de créer un dynamisme joyeux, moins serré, créant un effet chaleureux à l'intérieur de la

la réaction des clientes, c'est un rêve qui s'arrête brusquement. Tout d'un coup, ces beaux projets ne semblaient avoir servi à rien. Bon, tout s'est arrangé, mais le moindre que je puisse dire est que ce projet de rêve était un projet peu évident. J'ai eu de la chance que j'aie vite trouvé un autre entrepreneur qui a réalisé un travail splendide, ce qui n'était pas évident du tout. Il fallait que le gros oeuvre soit réalisé parfaitement car cette structure en béton sert à la fois de construction et de finition. En combinaison avec les détails de maniaque qui caractérisent le projet et avec le béton comme matériau qui ne permet la moindre flexibilité, on sait quel exploit représente cette finition minutieuse, d'autant plus vu les circonstances."

Du béton, du béton, encore du béton... et du bois

La maison forme en réalité un seul large espace entièrement réalisé en béton; les façades, les parois, les sols et les plafonds, bien qu'avec de légères nuances. Le béton utilisé pour la

construction du toit par exemple a été versé sur des panneaux de coffrage bruts en multiplex. Dans le plafond, on peut retrouver la texture du bois, offrant de la chaleur à l'intérieur. Ce même effet s'applique sur le sol, avec un motif nuageux dans le béton poli. Ces éléments subtiles contrastent bien avec les lignes très claires des joints du béton et des joints de dilatation, qui caractérisent l'entière-té des espaces, soulignant de cette manière l'uniformité de la construction.

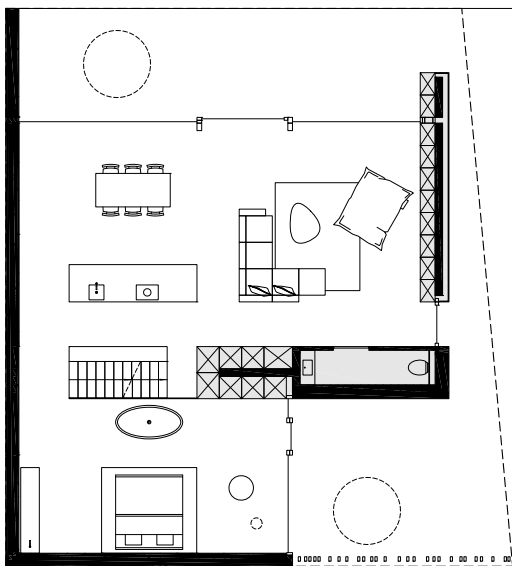
"J'adore des dessins sans bords", témoigne Frederik De Smet. "J'estime que ni l'intérieur, ni l'extérieur ne peut se terminer à un certain point. Théorie qui vaut également pour ce projet, avec des espaces qui sont liés les uns aux autres. Tant verticalement qu'horizontalement, à l'intérieur comme à l'extérieur. Le carport, l'entrée, la salle de séjour, la terrasse et les chambres à coucher se distinguent de manière organique et se trouvent en parfaite relation entre eux et vis-à-vis de l'environnement, alors que le tout se présente sous forme d'une coquille en béton."

À certains endroits, l'intérieur et l'extérieur semblent être des dérivés, comme en témoigne par exemple la longue armoire en colonnes du salon qui semble continuer au-delà de la fenêtre à l'extérieur. Le dos de l'élément constitue en effet la façade qui sépare la maison de celle des voisins. "Il y a deux armoires en multiplex, dont l'une se trouve à la hauteur du salon et l'autre dans la cuisine. Elles se distinguent clairement du reste de la maison grâce au matériau utilisé et renforcent ainsi le concept d'une coquille en béton. À la fois, elles définissent subtilement certaines fonctions de la maison, sans toutefois réduire l'espace ou servir comme façade."

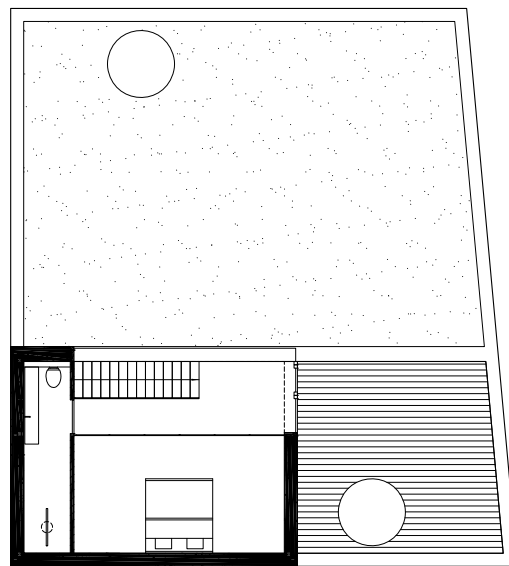
Les fonctions de l'éclairage

Dans la salle de séjour, l'îlot central de cuisine en blanc se fait toute de suite remarquer et sert comme séparation invisible entre le salon et la chambre à coucher. Le choix d'un bloc sculptural impressionnant, sans toutefois être monumental, se montre un choix très conscient, avec une taque quasi invisible





Niveau 0



Niveau +1

maison. En plus, à des endroits bien spécifiques, le plafond brut est éclairé par des spots au sol. Afin de créer une connexion avec le jardin, les habitants peuvent éclairer les grands arbres au bout du jardin, de sorte que le terrain autour de la maison sert comme élément décoratif."

Des chambres à coucher de rêve

Derrière la cuisine, on arrive dans la chambre à coucher, qui se sépare du reste de la maison par la balustrade en verre noir et par un rideau blanc, cachant le bain. Au beau milieu de la chambre se trouve un lit kingsize, conçu sur mesure et réalisé en multiplex identique à celui des multiplex des éléments fixes de la salle de séjour. Le dressing noir constitue

un mur visuel, derrière lequel se trouve une terrasse couverte avec un carport. Le mur de cet abri est réalisé en lamelles et empêche aux passants dans la rue de voir la douche. Là aussi, on retrouve la large ouverture ronde dans le toit, combinée avec des "trous" pour les spots, la douche de tête et la ventilation. "Initialement, on programmait y prévoir une douche extérieure", nous raconte Frederik De Smet. "Une idée qui a fait place à un olivier, dont l'arrosage se fait par l'ouverture ronde dans le toit. En plus, une telle douche à l'extérieur aurait été trop ouverte vis-à-vis des voisins." La parois en verre noir entre la cuisine et la principale chambre à coucher continue jusqu'à l'escalier; constituant une balustrade en verre au premier étage, première étage, où

se trouve actuellement une chambre à coucher avec un balcon au-dessus du carport. Sur terme, il est possible d'en faire deux chambres séparées. "Au moment des dessins, l'une des deux habitantes était enceinte, de sorte qu'il fallait des espaces privés et que la chambre soit acoustiquement isolée du reste de la maison par un parois en verre."

À côté de cette parois, une fenêtre énorme donne sur le toit au-dessus de la salle de séjour et sur les arbres éclairés pendant la nuit. Et aussi sur les câbles d'électricité bas...

Texte: Bart De Maesschalck
Photos: Evenbeeld - Philippe Corthout

icon.be architecten
Augustijnslei 67a – 2930 Brasschaat
t. 0485 59 22 05
info@icon.be – www.icon.be

