

HOME

S W E E T H O M E

WOON- TUIN- EN INTERIEURMAGAZINE



Driemaandelijks tijdschrift | december - januari - februari
Afgiftekantoor 2200 Herentals | P608241
Uitgeverij Balfin | België/laan 4b - 2200 Herentals

ZWARTE SPIEGELWONING



Onzichtbare huizen. Je ziet ze wel eens voorbij komen in magazines of op blogs over wonen en architectuur. De gevel spiegelt de omgeving, zodat die volledig wegzinkt in het gebouw. Landschap en lucht vermengen zich als het ware met de woning, waardoor de illusie ontstaat dat er geen woning meer is. Een soortgelijke indruk wekt het project van Icoon.be Architecten in Sint-Katelijne-Waver: Aan een smalle weg, omgeven door enkele hectaren weiland, pronkt een L-vormige villa bekleed met zwarte panelen die licht, lucht en omgeving subtiel reflecteren.

L met industriële look

Vanaf de straat geeft het gebouw weinig weg. Dat er zich aan de voorzijde een raam bevindt valt zelfs bijna niet op. Een zwart balkvormig volume dat zich zacht spiegelt in de omgeving, veel meer zie je niet. Dat gegeven verandert zodra je de toegangspoort voorbij bent. Dan opent zich een wereld waarin de link met de omliggende weiden en velden op elk vlak gelegd wordt. De toegang tot de woning bevindt zich op de kopse kant van het gebouw, afgeschermd door een lamellenwand in gebrand hout. Even verderop, op een





zwart perkje in kunstgras rust een 1,80 m hoog gouden beeld van een windhond. "De overdekte toegang tot de woning vormt tegelijk ook de carport", zegt Frederik De Smet, het gezicht achter Icoon.be Architecten. "Er is plaats voorzien voor twee wagens. De eigenaars zijn verzot op oldtimers. Aan die passie is specifieke aandacht besteed. De gouden hond heeft in die optiek zo'n beetje een symboolpositie gekregen. Het grasperk vormt namelijk het dak van een lift die de wagens richting de ondergrondse garage leidt." De woning neemt de vorm aan van

een L en situeert zich volledig op het gelijkvloers. "We willen hier over twintig jaar nog steeds kunnen wonen", legt de eigenares uit. "Door alles beneden onder te brengen is er ook op de lange termijn gedacht." Ondanks de enorme breedte is het gebouw relatief compact. Alle ruimtes vloeien naadloos over in elkaar. Kasten-volumes vormen de natuurlijke schakels tussen de verschillende woonfuncties. "Het is een klein groot huis", glimlacht De Smet. "Alles is verbonden met elkaar. Het gebouw is opgevat als één voortvloeiende ruimte, waarin een viertal



BowBow

Gullegemsestraat 167 - 8880 Ledegem - t. 0476 44 60 20 - www.bowbow.be

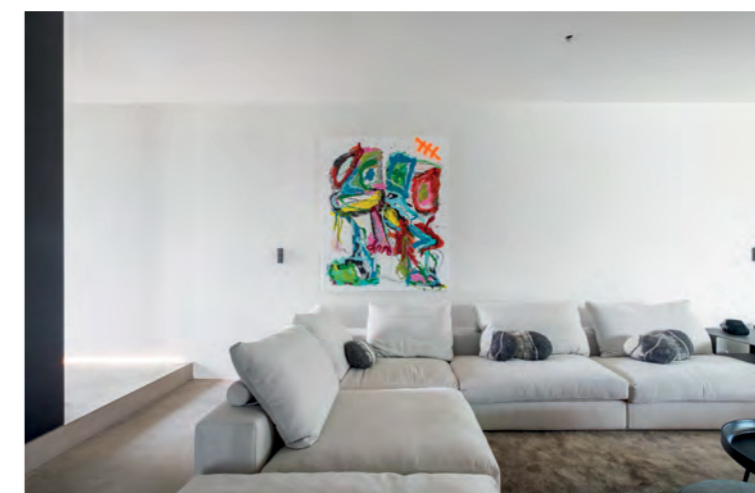


blokken met kasten verschillende sferen definiëren. Zo vind je ter hoogte van de inkom een blok dat plaats maakt voor een vestiaire, de berging en een bar-meubel met ontvangstruimte. Even verderop zijn er dan de keuken en eetplaats, die uitgeven op een lagergelegen zithoek. Een kastengang leidt vervolgens naar de zone om te slapen."

Zwart geeft de toon aan in het interieur; terwijl verschillende soorten materialen op eigenzinnige wijze een eenheid creëren. "We hebben gekozen voor zwart als hoofdkleur; hoewel we nuances aan-

brengen door de keuze van materialen", legt de architect uit. "Kasten zoals de vestiaire en bar bijvoorbeeld bestaan uit donker gelakte mdf. De wandkasten in de keuken en het salon zijn dan weer afgewerkt met zwart gebeitste fineer. Een gepolierde betonvloer; een keukenblad in inox, behangpapier met een metallic look zorgen dan weer voor de nodige accenten. Die speling met materialen, structuren en texturen zorgt voor een levendiger interieur. De eigenaars wilden een industriële look. Dan moet je het interieur op een alternatieve manier 'kleur' geven."



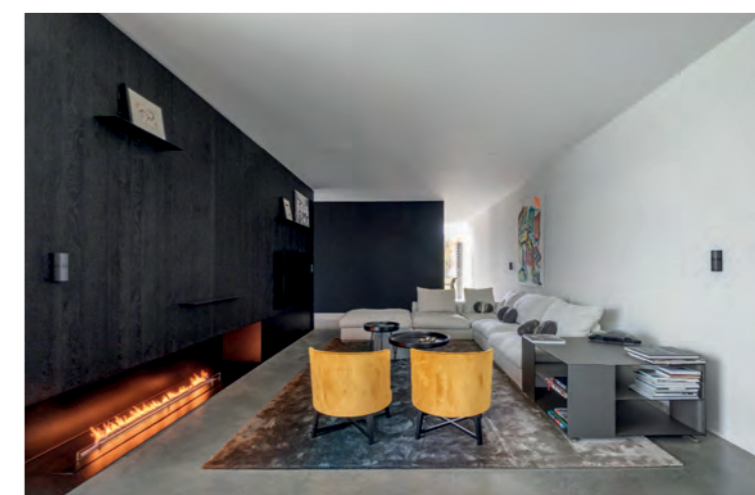


Grenzeloos wonen

De woning bevindt zich in agrarisch gebied. Overal waar je kijkt is er groen. Weilanden en akkers omgeven het gebouw. Die natuurlijke omgeving moest maximaal betrokken worden op de woning. Binnen en buiten liggen in elkaars verlengde. "De link met de omgeving is een belangrijk gegeven binnen het concept. Zoals alle ruimtes overlopen in elkaar, is ook de grens met de omgeving minimaal. Wit bepleisterde luifels verankeren de woning verder in de omgeving, terwijl de vloeren binnen buiten doorlopen. Er is gekozen voor een gepolierde

betonvloer. Door het naadloze karakter zorgt zij mee voor de organische aaneenschakeling van de ruimtes", legt Frederik De Smet uit.

"De kleur van de vloer was iets waar we lang over nagedacht hebben", vult de eigenares aan. "Wij hebben zelf twee windhonden, waar ik gek van ben. Die liefde mocht ook subtiel terugkomen in dit huis. De kleur van de vloer benadert die van hun vacht. Daar hebben we lang naar gezocht. Uiteindelijk hebben we gekozen voor een wat beige, toepachtige tint die perfect past bij de rest van het interieur."



DM Floors

Leeuwerikstraat 13 - 9870 Zulte - t.0471 49 01 29 - www.dmfloors.be



"Gepolierd beton is een duurzaam en robuust product met een enorme veelzijdigheid, zoals dit project mooi illustreert", vertelt Mathias Dhondt, zaakvoerder van DM Floors uit Zulte, dat de betonvloeren binnen en buiten voor zijn rekening nam. Het bedrijf is al bijna tien jaar gespecialiseerd in dat soort betonvloeren. Van het plaatsen van bewapening en het storten van het beton tot het inzagen van de voegen: Mathias en zijn vader Geert doen alles zelf. "De klant heeft lang getwijfeld om tegels te plaatsen, maar gezien de voordelen is er dan toch geopteerd

voor gepolierd beton. Vooral omdat het materiaal ook buiten zou doorgetrokken worden. Beton is veel beter bestand tegen de invloeden van het weer, zodat de kleur mooi behouden blijft. Daarnaast is er uiteraard het esthetische effect: er zijn geen voegen, wat ook nog eens scheelt in het onderhoud. Daarnaast bepaal je zelf de gladheid. Hier is gekozen voor een zacht gewolkte tekening die wat leven in de brouwerij brengt."

De volledige achterzijde van de woning bestaat uit glas. Ter hoogte van de keuken en eetkamer kan je de gevel



Windout

Bootweg 4 - 8940 Wervik - t. 056 74 41 02 - www.windout.be



zelfs volledig openzetten. "Dat was één van onze kernvragen", aldus de eigenares. "We wilden een open woning, niet alleen wat betreft de ruimtes onderling. Als het mooi weer is willen we daar maximaal van kunnen genieten. Het huis moest zich letterlijk kunnen openen naar de tuin."

Het schrijnwerk is een combinatie van Reynaers en Panoramah. "De opengaande delen zijn van dat laatste merk, dat op esthetisch en technisch vlak een ongeziene meerwaarde levert", vertelt Dieter Gotelaere van Windout, dat al het buitenschrijnwerk voor zijn rekening nam. "Panoramah is een geavanceerd aluminium schuifraamsysteem dat garant staat voor volledige transparantie. Het is niet alleen uniek omdat het gigantische oppervlaktes aankan, het verticale aluminium frame is amper 20 mm dik. Je ziet het dus bijna niet, wat maakt dat licht en landschap maximaal worden opgenomen in het gebouw. Bovendien kan je de profielen overal verbergen, zoals je ook in dit project ziet: de ramen zijn zowel boven als beneden verzonken, wat het panorama-effect nogmaals versterkt. Daarnaast levert het systeem uitstekende energieprestaties met behulp van de meest geavanceerde technologie. Voor wie op zoek is naar een slank en modern schuifstelsel met zo min mogelijk thermische onderbrekingen is Panoramah absoluut het neusje van de zalm."

Windout specialiseert in minimalistische glasarchitectuur. Het is een jong bedrijf dat zich graag toespit op exclusieve creaties. Dieter Gotelaere: "Een woning als deze biedt altijd extra uitdagingen en dat is juist waar wij in gespecialiseerd zijn. Wij verzorgen het volledige technische aspect, zoals de nodige studies, tekeningen en bouwtechnische info. De plaatsing wordt deskundig uitge-

voerd door onze vaste partner D&V Montage BVBA, terwijl wij de opvolging garanderen."

Coördinatie door totaalaannemer

Verzonken raamprofielen, plafonds en lufels die perfect moeten aansluiten, balken die structuren moeten dragen. Qua detaillering kan dit project tellen. "Alles moest perfect uitgelijnd zijn. Op het eerste gezicht is dit een eenvoudige balkvormige woning, maar het zit heel complex in elkaar door de precieze detailleringen", zegt Thierry Minne, zaakvoerder van BowBow. Het bedrijf fungeerde een jaar lang als hoofdaannemer, waarbij het een sleutelrol innam tussen architect, bouwheer en de andere aannemers die de werf betraden. Een project lang begeleide en coördineerde Thierry alle werken. "Een architect tekent en maakt zijn ontwerp. Maar dat ontwerp moet ook effectief gerealiseerd worden. Dat is onze opdracht: het ontwerp bouwbaar maken. Met BowBow specialiseren we in projecten met een hoge moeilijkheidsgraad. Gebouwen waarin minder conventionele ideeën het concept naar een hoger niveau trekken, zoals deze woning. Waarbij knowhow, begeleiding en planning cruciaal zijn. Wij waken over het budget, steken de bouwtechnische puzzel in elkaar en verzamelen alle info die nodig is om het totaalplaatje te doen kloppen. Wij voeren zelf geen werken uit, maar maken wel dat taken door de juiste mensen gerealiseerd worden. Dat gaat van de pure ruwbouwwerken tot EPB-opvolging, stabiliteitsstudies en technieken. Gedurende het hele bouwproces zijn wij het aanspreekpunt van de klant en de aannemers. Op deze manier willen we zowel de bouwheer als de architect ontlasten en alles zo vlot mogelijk laten verlopen."

Ventico bvba

Bouwsesteenweg 258B - 2560 Nijlen - t. 0473 45 44 26 - www.ventico.be



Slaapkamers met jacuzzi

In het zittend been van de L bevinden zich twee slaapkamers gescheiden door een badkamer met jacuzzi. De drie ruimtes worden gescheiden door glazen wanden en gordijnen. Op die manier kan je zelfs vanaf de achterste kamer tot in de tuin kijken. "Het leukste is als je in de jacuzzi zit. De koepel erboven zuigt nog eens extra daglicht naar binnen, terwijl je in alle rust kunt genieten van het uitzicht", zegt de eigenares. De badkamer volgt dezelfde toon als de rest van de woning. Tegen de muur rust een donker maatmeubel met een verdoken gootje. Het wordt getooid door slanke zwarte kranen van Vola. Het merk eist zijn plek ook op in de douche. Daar valt vooral de douchegoot op, die zo is aangepast dat ze mee is afgewerkt in het polybeton.

Al het sanitair werd geïnstalleerd door Ventico, dat voorts ook airco's, de ventilatie, vloerverwarming en de warmtepomp integreerde in de woning. "De architect en bouwheer hechtten veel belang aan een gezond binnenklimaat", vertelt zaakvoerder Nico Jasica. "In die zin is deze woning volledig aangepast aan de normen van vandaag. In samenspraak is er gekozen voor de combinatie airco, ventilatie en vloerverwarming aangestuurd door een lucht-waterwarmtepomp. Daarmee zijn de vochtigheid en temperatuur in huis perfect te regelen. Verwarmen met een warmtepomp geniet de laatste jaren een groeiende interesse. Het systeem sluit volledig aan bij de filosofie van de duurzame moderne woning, aangezien het zijn energie rechtstreeks uit het milieu haalt. In dit geval wordt er warmte onttrokken aan de buitenlucht, die vervolgens gebruikt wordt voor het verwarmen van de woning en het sanitair water."

Airco's en ventilatie zijn minutieus weggevoerd in de maatkasten. Nico Jasica: "Via een smalle voeg ter hoogte van het plafond kunnen die mooi hun werk doen, zonder dat er storende elementen te zien zijn in het interieur. Voor ons is het esthetisch aspect net zo belangrijk als de techniek zelf."



Storms J. Vloer & Tegelwerken

Houwstraat 172 - 2580 Beerzel - t. 015 25 01 08 - www.stormsj.be

Zwembad met poolhouse

Het bijgebouw is deels poolhouse, deels etalage. Eén van de oldtimers staat er uitgestald met zicht op het zwembad. "Verder is er een sanitaire cel voorzien", zegt Frederik De Smet. "En in de luifel buiten is er een douchekop verwerkt, zodat je je gemakkelijk kan wassen na het zwemmen."

Het zwembad is haast een sculptuur op zichzelf. Het mondt uit in een soort zitput, waar in de zomer kussens worden geplaatst om te cocoonen rond een vuurkorf. Tegelijk creëert het aan de achterkant een zitbankeffect, aangezien de tuin daar verlaagd is. "Er is lang nagedacht over hoe we het zwembad zouden concipiëren", aldus de architect. "En toch is het de betegeling die het meeste denkwerk gevegd heeft. Eerst was er al de zoektocht naar een tegel die qua kleur zo dicht mogelijk aansloot bij die van de gepolierde betonvloer in en rond de woning. Daarnaast wilde de eigenaar graag een keramische tegel en geen natuursteen, wat toch gebruikelijker is in een zwembad. In het geval van dit type overloopzwembad bleek dergelijk materiaal al helemaal geen evidentie, vooral dan ter hoogte van de overloop zelf. Heel wat aannemers zagen de plaatsing ervan niet zitten."

"Alles is maakbaar; maar je moet je goed informeren", reageert tegelspecialist Jos Storms, die de werken toch uitvoerde. "De grote vraag was: 'Hoe gaan we die tegels verlijmen?' Voegen was geen optie, we hadden de juiste siliconenkit nodig. Alleen met het juiste product kon die keramische tegel geplaatst worden rond het overloopzwembad. Dat product hebben we uiteindelijk gevonden na rondvraag bij verschillende bedrijven en merken. Ik zal de meetings met de mannen in maatpak die hun siliconen kwamen presenteren niet snel vergeten."

Bijzondere aandacht werd besteed aan de uitlijning van de tegels en andere details. Jos Storms: "Dat is wat wij doen: wat de architect tekent waarmaken en zo mogelijk mooier maken. Wat mij betreft, moet het einderesultaat er nog beter uitzien dan het ontwerp. Zo goed als elke tegel is geslepen, zodat de belijning perfect uitkomt. De douchegoot onder de luifel is ook verwerkt in de tegels. En wat toch opmerkelijk is: we hebben ook de toegangsluiken van de zwembadfilters geïntegreerd in de vloer. Zo zijn ook enkele technische aspecten quasi onzichtbaar verwerkt in de betegeling en behoudt het geheel zijn minimalistische toon."

Icoon.be Architecten

Augustijnslei 67 - 2930 Brasschaat
t. 0485 59 22 05 - www.icoon.be

BowBow

Gullegemsestraat 167 - 8880 Ledegem
t. 0476 44 60 20 - www.bowbow.be

DM Floors

Leeuwikerstraat 13 - 9870 Zulte
t. 0471 49 01 29 - www.dmfloors.be

Windout

Bootweg 4 - 8940 Wervik
t. 056 74 41 02 - www.windout.be

Ventico bvba

Bouwsesteenweg 258B - 2560 Nijlen
t. 0473 45 44 26 - www.ventico.be

Storms J. Vloer & Tegelwerken

Houwstraat 172 - 2580 Beerzel
t. 015 25 01 08 - www.stormsj.be

Zicht Gordijnen & Blinds

Goswin de Stassartstraat 19
2800 Mechelen
t. 0485 99 44 89 - www.zicht.org

