

# GENESTELD ROND HET ZWEMBAD

Een interview met Frederik De Smet van icon.be architecten

De opdrachtgever wilde een strak, wit en geblokt gebouw met veel lichtinval, maar ook de nodige privacy. Van bij de start van het ontwerp dienden architectuur, interieur, tuin en verlichting goed op elkaar afgestemd te worden. De opdrachtgever heeft een druk professioneel leven, maar tijdens de weekends wil hij thuis kunnen koken voor vrienden en zo veel mogelijk buiten eten en leven. Een overdekt terras in combinatie met een buitenzwembad was dan ook een absolute wens. Hij sprak met meerdere architecten, maar de duidelijke en technisch doordachte voorstelling van Frederik De Smet overtuigde hem om in zee te gaan met diens bureau icon.be architecten in zee te gaan.



## Welke waren de voornaamste wensen van de bouwheer?

Voldoende natuurlijk licht door heel de woning zonder verlies aan privacy en een zwembad dat de sfeer van buitenlandse vakanties ademt. Verder besteedde ik veel zorg aan de schikking van de verschillende woonzones ten opzichte van elkaar en hun onderlinge relaties. Zo ontstond een interessante beleving in en rond de woning met verschillende sferen, waar zelfs de garage met een subtiel gekozen sfeer-

verlichting bij betrokken is. De relatie tussen de buitenleefruimte, het zwembad, de binnenruimte en de tuin is op een zorgvuldige manier uitgedacht en elk van deze ruimtes bezit de door de opdrachtgever gevraagde kwaliteiten.

## Hoe heb je dit concreet aangepakt?

Het gebouw is naar de wens van de opdrachtgever volledig opengetrokken naar zijn omgeving, waardoor er verschil-

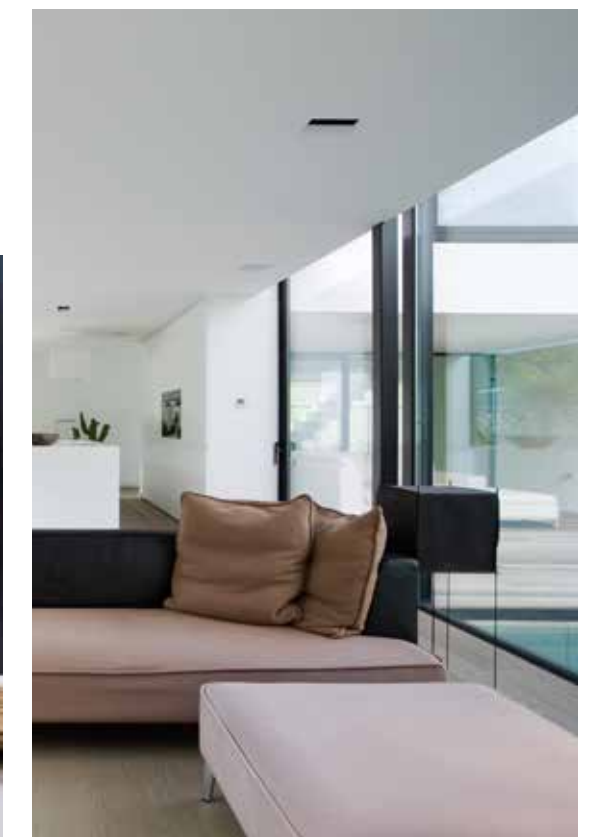
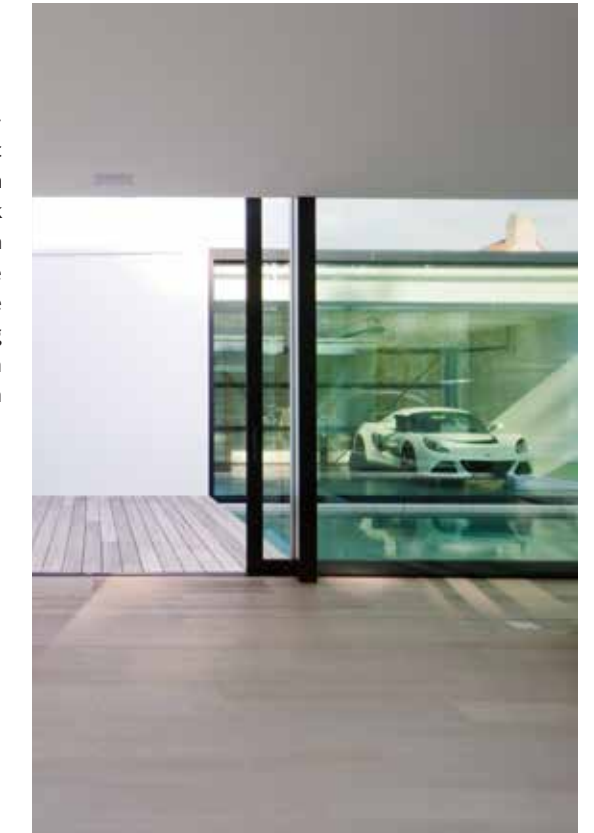
lende doorzichten ontstaan. De woning bevat geen afgesloten kamers, maar in elkaar overvloeiende zones die baden in het licht. Een serene open inkomhal leidt de bezoekers langs een patio, waar ze een eerste uitzicht krijgen op de buitenruimte en het zwembad. Doordat deze als het ware door het gebouw worden omarmd, ontstaat een zeer intieme en passende sfeer die refereert aan luxe resorts in zonnige oorden. Via de inkomhal kom je in de ruime leefruimte, waar in tegenstelling tot in de patio een uitbundige sfeer hangt met een panoramisch uitzicht op de tuin en het

achterliggende bos. Centraal staat het kookeiland, waar al in de vroege vooravond kan worden gestart met de voorbereiding van de gerechten. Wanneer 's avonds het licht wordt gedimd, krijgt de zithoek van de leefruimte een intiemere sfeer die zich door de buitenverlichting terug op de omsloten patio-ruimte richt. Het centraal gelegen zwembad vormt een baken van licht waaromheen de leefruimtes zich nestelen. Een subtiel sfeerverlichting in de garage trekt deze zacht mee in de leefruimte, geflankeerd door de dansende vlammen van een lange gashaard onder de zwevende wandkast. Verschillende doorzichten laten de grens tussen binnen en buiten vervagen. Als het echt laat wordt en de opdrachtgever nog werkt in zijn bureau-ruimte, kijkt hij uit op het zwembad en de omliggende ruimtes, voordat hij zich naar de intieme slaapvertrekken begeeft. De woning onderscheidt zich van de doorsnee hedendaagse nieuwbouw doordat ze niet een aaneenschakeling is van kamers van inkom tot de obligate leefruimte aan de tuin. Ze is meer open, boeiender en vooral ruimtelijker benaderd, met het zwembad als spil waaromheen alle functies geschikt zijn. Die vondst heeft de woning volledig opengetrokken en de ruimtes aan elkaar gelinkt.

## Hoe zou je zelf het beeld van de woning omschrijven?

De woning is in essentie een compositie van drie balkvolumes. Een eerste balk ligt evenwijdig met de straat en opent zich met het oog op de privacy alleen naar het zwembad en de achtergelegen leefruimtes. In de tuin is een glazen balk geplaatst met daarin de leefruimte. Tussen beide balken nestelen zich het zwembad en het overdekte terras. De verdieping staat dwars op de straat en steunt op de twee voorgaande balkvolumes. Zo ontstaat het voor deze woning kenmerkende spel van volumes, open en gesloten delen en doorzichten. Oorspronkelijk wilden we elke balk ook zijn

**DOORDAT HET GEBOUW HET ZWEMBAD OMARMT, ONTSTAAT EEN ZEER INTIEME EN PASSENDE SFEER DIE REFEREERT AAN LUXE RESORTS IN ZONNIGE OORDEN.**







eigen gevelmateriaal geven voor een duidelijker leesbaar concept. Uiteindelijk kozen we voor één gevelmateriaal, een buitenpleister, waardoor een witte met ramen geperforeerde sculptuur ontstond. Het volumespel van de woning loopt zo ononderbroken door.

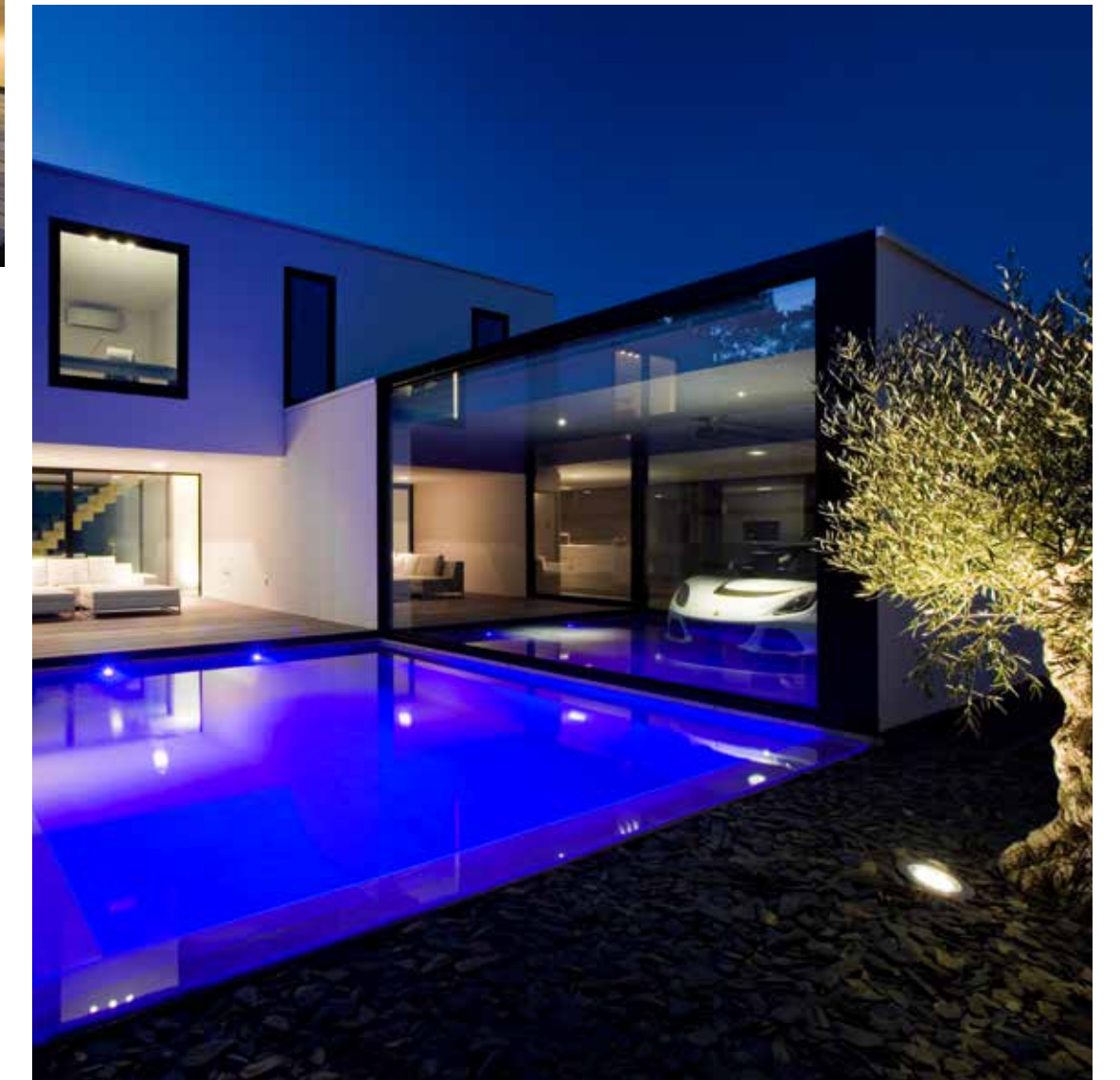
#### **Waarom heb je met een patio gewerkt?**

De woning staat in een doorsneevertakeling met als grote pluspunt het achtergelegen bos. De glazen wandvlakken van de leefruimte werpen zich volledig op dit uitzicht en versterken zo de relatie met de buitenruimte. Door de centrale plaatsing van de patio vormt de woning zelf de

omgeving voor deze buitenruimte, waardoor je nog meer de pluspunten van die omgeving ervaart. De patio maakt doorzichten mogelijk en heeft de woning opengetrokken.

#### **Naast daglicht kreeg ook de kunstverlichting duidelijk veel aandacht.**

De lichtstudie werd uitgevoerd door WATTT uit Turnhout. Zij verstaan 'de kunst van het weglaten'. Niet het aantal armaturen telt, wel de positionering en de kwaliteit die de lichtbeleving bepalen. De studie werkt met schaduwvolumes afgewisseld met lichtvlekken waar nodig. De functionele verlichting in de garage wordt alleen gebruikt als daar ge-





werkt wordt, de sfeerverlichting met nagenoeg onzichtbare armaturen draagt 's avonds bij tot de beleving van het geheel van de binnenruimte. Idem voor de leefruimte waar de armaturen, een soortgelijke filosofie volgen. Ze zijn verzonken in het plafond en vragen daardoor overdag geen onnodige aandacht. Dezelfde armaturen vind je terug in het overdekte terras, waardoor een samenhangend geheel ontstaat. Het zwembad kreeg wel gekleurde verlichting als focuspunt voor de omliggende ruimtes. Een grondspot die de olijfboom langs het zwembad aanlicht, bakent de patio 's avonds visueel af, waardoor de woonwijk op de achtergrond verdwijnt.

### Wit speelt duidelijk de hoofdrol in het interieur.

De schil van het gebouw werd aan zowel de buiten- als de binnenzijde neutraal wit opgevat, zodat ze visueel doorloopt en de grens tussen beiden doet vervagen. Om die reden zijn ook de raamkaders in de vloer ingewerkt. Het vaste meubilair is ook wit, waardoor we een blank canvas creëerden voor het losse meubilair. Om meer warmte en huiselijkheid te brengen kozen we voor een parketvloer waarvan de kleur doorloopt in de houten vloeren van de terrassen. In de kleine

maar functionele badkamer doen de witte gietvloer en dito meubilair alles ruimer ogen, net als de halfhoge spiegelwand als afscheiding tussen douche en wastafel. De witte wand in grillige natuursteenstrips brengt er warmte binnen zonder af te wijken van de neutrale kleur van de bouwschil. De keuken staat centraal in de leefruimte op het parket als een meubel dat in de open ruimte werd geplaatst zonder deze ruimte op te willen delen.

### Hoe heb je het energieverbruik beperkt?

Waar er geen glas is, bestaat de gevel uit een laag pleisterwerk op 20 centimeter hoogwaardige EPS-isolatie op een rug in snelbouwstenen. Dit systeem is compact en vermijdt ook koudebruggen bij aansluitingen met het buitenschrijnwerk. Een extra voordeel is dat dit materiaal ook toegepast kon worden bij de overdekte delen aan de inkom en het terras: de volledige buitenschil bestaat zo uit één materiaal. Een warmtepomp verwarmt de woning en het zwembad. In de leefruimtes en de badkamers plaatsten we vloer- en wandverwarming en in de slaapkamers een lucht-luchtwarmtepomp. We kozen voor een mechanisch ventilatiesysteem uit noodzaak aan een goede ventilatie bij steeds beter geïsoleerde gebouwen, maar



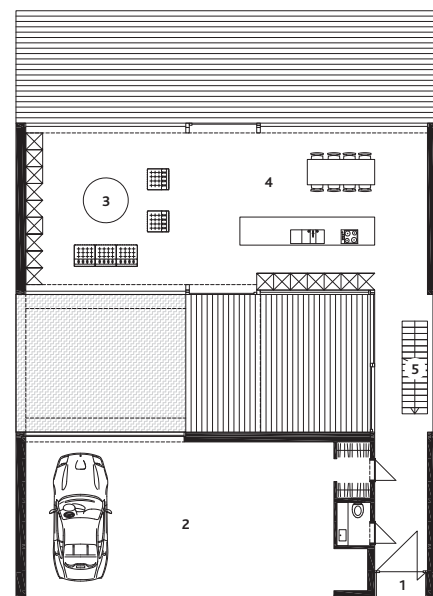
ook omwille van de esthetische voordelen van een dergelijk systeem. Duurzaamheid of energiezuinigheid is cruciaal, maar mag uiteindelijk de architectuur of woonbeleving niet al te uitdrukkelijk de wet dicteren.

### Hoe omschrijf je de uiteindelijke woonbeleving?

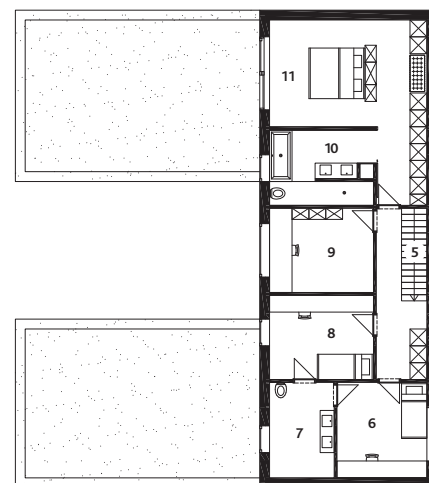
Mede dankzij de duidelijke communicatie van de bouwheer over zijn wensen hebben we die op spectaculaire wijze kunnen vertalen in het ontwerp. Ik ben bij elke realisatie steeds weer aangenaam verrast door het spel van natuurlijk licht in het gebouw, hetgeen in een 3D-visualisatie moeilijk te simuleren is. Het gebruik van grote glaspartijen in de leefruimtes vind ik essentieel voor de woonbeleving ervan, ook al is dat niet altijd even gemakkelijk met de steeds strenger wordende regelgeving rond EPB-normen. Ook de ruimtebeleving met de verschillende doorzichten die dit project kenmerken, draagt in sterke mate bij tot hoe de woning ervaren wordt. Ik kan voor leeffuncties geen afgesloten kamers ontwerpen zonder onderlinge relatie. Dit ontwerp is een interessant netwerk waar doorzichten, relaties, sferen, licht en openheid een samenhangend en zintuigprikkelend geheel vormen.



Verdieping 0



Verdieping 1



### Gegevens architect

Frederik De Smet, icon.be architecten  
 Augustijnslei 67, 2930 Brasschaat  
 T 03 651 44 23 - 0485 59 22 05  
 M info@icon.be  
 W www.icon.be

### Plattegrond

- |                 |                  |
|-----------------|------------------|
| 1. Inkomhal     | 7. Badkamer 1    |
| 2. Garage       | 8. Slaapkamer 2  |
| 3. Woonkamer    | 9. Bureau        |
| 4. Keuken       | 10. Badkamer 2   |
| 5. Traphal      | 11. Slaapkamer 3 |
| 6. Slaapkamer 1 |                  |

### Technische fiche

**Bouwjaar :** 2013–2014  
**Bouwmethode :** combinatie van metselwerk met staalbouw  
**Type woning :** open bebouwing  
**Oppervlakte van het perceel :** 1104 m<sup>2</sup>  
**Woonoppervlakte :** 343 m<sup>2</sup>  
**Buitenschrijnwerk en beglazing :** aluminium met helder dubbel glas  
 1,0 U-waarde  
**Technische uitrusting :** domotica Qbus, multiroom audio Sonos,  
 alarminstallatie, gashaard  
**Verwarming :** warmtepomp  
**Ventilatie :** balansventilatie  
**Isolatie :** EPS 20 cm met warmtegeleidingscoëfficiënt 0,032 W/mK  
**E-peil :** 68  
**K-peil :**

