



Het iconische huis

Architect Frederik De Smet brak nationaal door dankzij de geniale manier waarop hij futurisme en traditie mixt. Hij heeft een unieke architectuuropvatting en laat dat zien bij drie van zijn iconische projecten. Laat u inspireren!

We wonen allemaal in een huis. Of dit nu driehoog achter is of een vrijstaande villa met tuin. Toch is ons huis vrijwel nooit volgens één visie gebouwd en ingericht. Dat lukt pas als de architect de ruimte krijgt om een ideaal huis te bouwen en in te richten. Zijn eigen woning in Brasschaat ziet en ervaart architect Frederik De Smet als het summum. Industrieel, modernisme, minimalisme, organisch en high tech. En tegelijk een gevoeligheid voor omgeving en context, alsook een waardering voor materialen en bouwtradities. De met akelige perfectie gerealiseerde woning symboliseert kortom een unieke architectuuropvatting, waardoor het in zijn tijd radicaal en revolutionair is.

“Woonbeleving meet je niet in m². Binnen een beperkt volume kun je zelfs groter wonen dan in de dikste villa. Als je er maar goed genoeg over hebt nagedacht”, zegt Frederik. En inderdaad, zijn woning staat op een perceel waar eigenlijk geen woning mogelijk was, namelijk de zijtuin van een vrijstaande woning. Om aldaar een compacte, en tegelijk ruim ogende woning te realiseren was dan ook een heus huzarenstukje vereist!

“Als startende architect wilde ik een demowoning realiseren”, vertelt Frederik. “Gaandeweg werd mijn agenda echter steeds drukker, dus dat idee verwaterde. Pas recent - en drie kinderen rijker - heb ik de woning kunnen voltooiën. Ik wilde al voor de start een woning bouwen waarin ikzelf graag zou leven. Eén thuis met veel licht, doorzichten, ruimtelijkheid en uitgedachte details.”

Creatief van geest

Heel veel van wat Frederik wilde realiseren was nog nieuw. “Daardoor heb ik met vallen en opstaan een groot deel van de engineering zelf moest doen. De stalen raamkaders, gelast door een smid, heb ik bijvoorbeeld zelf verder afgewerkt met thermische onderbrekingen en aluminium glaskaders. De manier van denken rond details heeft me echter beslist verder geholpen als architect.

Als een Russisch Matroesjka- popje

De streng geometrische villa is in vijf lagen opgebouwd als een Russisch Matroesjka popje. Als basis werd er een industriële doos gebouwd van tien meter hoog en krap vier meter breed. Daarin werd een tweede doos in houten cross laminated timber (clt) panelen



De epoxy vloer werd gelegd door Arnaud Epoxy uit Wommelgem.

opgehangen. De massieve prefab stukken – het grootste meet meer dan 10m en weegt liefst 1,5 ton – werden met een speling van amper 3 cm door de voordeur binnengeloodst. Aansluitend werden de getand uitgezaagde puzzelstukken in elkaar gezet. De zelfdragende houten doos werd daarna aan de industriële ‘doos’ bevestigd.

‘Gordijnen’ van 500 kg

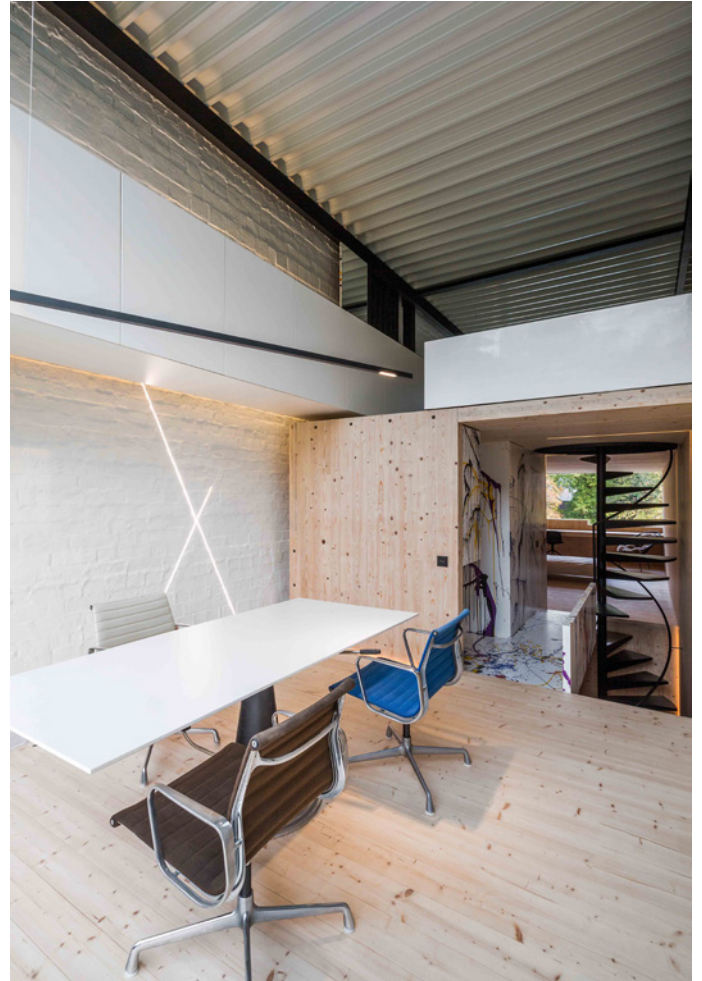
“De eerste opdeling was puur functioneel”, zegt Frederik. “Leefruimte, bureau en master bedroom maken deel uit van de algemene ruimte. De ruimten waarin mijn kinderen zich moeten kunnen terugtrekken niet! De kinderslaapkamers kregen daarom een plaats in het houten volume, de overige ruimtes werden rondom geschikt.”

Om beide delen zowel akoestisch als visueel van elkaar te scheiden werd gewerkt met mobiele wanden. Zo bestaan de ‘gordijnen’ van de kinderkamers uit 500 kg zware houten clt-panels. De houten ‘gordijnen’ worden overigens binnenkort aangevuld met tien meter lange, traditionele, stoffen gordijnen, die van de dakrand tot beneden hangen.

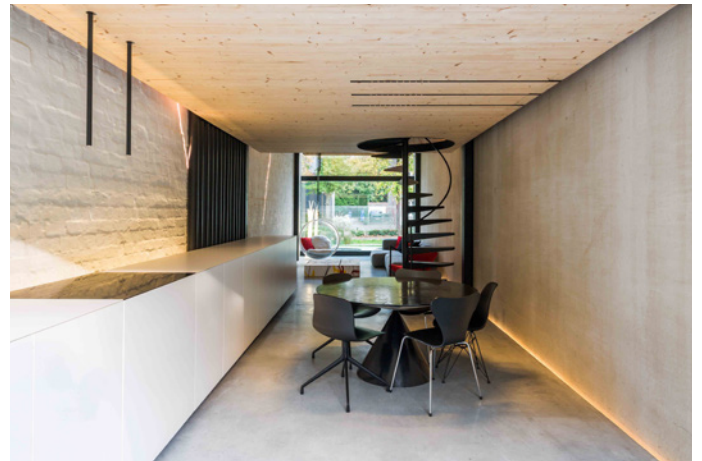
De architect keek bij zijn ontwerp ook nadrukkelijk naar de sfeer. “De eethoek en keuken wilde ik gezellig en op de tuin gericht houden, terwijl de zithoek opener, luchtiger en naar de straat gericht mocht zijn.” Dit heeft ook de vorm van de ‘zwevende houten doos’ bepaald. In de keuken bedraagt de plafondhoogte slechts 2,5 meter, in de zitkamer is dit 4,6 meter. Hierdoor krijgt het geheel meer ruimtelijkheid en doorzichten.

Woning zonder muren

Ook het vaste meubilair vloeit over van de ene in de andere ruimte. De archiefkasten van het architectenbureau vormen het lavabomeubel van de badkamer en de dressing van de master bedroom. Desondanks ontstaat er geen storende inblik. “Ik wilde een woning realiseren zonder gebruik te maken van muren”, zegt Frederik. “Door de sculpturale volumes de ruimtes te laten bepalen, in plaats van echte kamers te creëren, blijf je overal de totale ruimte ervaren. Geen van de twaalf ruimtes hier is ook boeiender of saai. Al naar gelang je gemoed zoek je een plekje op waar je je op dat moment het beste voelt.”



Vanuit het bad heb je een zicht naar de tuin over de afgrond van het bureau.



De keuken van Keukens Van Gils is in gesloten toestand een zwevend volume.

Centimeterwerk met behulp van een Megakraan

Een stalen spiltrap loopt van de kelder tot de bovenste (vijfde) verdieping. De twaalf meter lange prefab kelder moest overigens met een telescopische 160 ton megakraan tussen de twee woningen worden gemanoeuvreerd. Wat je noemt centimeterwerk.

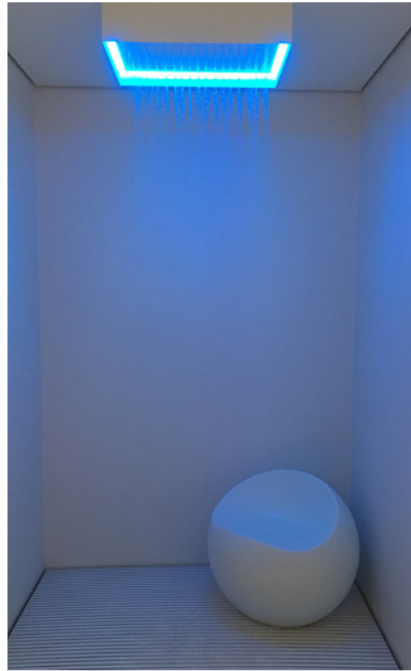
De ingenieuze keuken gerealiseerd door Van Gils Keukens vormt het hart van de leefruimte. Niets verraaft dat het om een functionele keuken gaat. Na gebruik is alleen een strak zwevend volume zichtbaar. De wasbak van composietsteen zit verscholen onder een luik in het tablet. Het fornuis en de dampkap onttrekken zich uit het volle zicht door de abstracte opdeling van het werkvlak.

Lavabo noviteit

In de ruime douchekamer is de lavabo de eyecatcher. Het water valt op het tablet, waarna het achter het meubel verdwijnt. Hierdoor is in het lavabomeubel plaats gecreëerd voor extra lades, verwarming en audio. Om de volkernvloer minder glad te maken, is er een gestreept patroon in gefreesd. Dat doet tevens dienst als waterafvoerkanal. De voegen zijn gebruikt om verlichting, waterafvoer en ventilatie in weg te werken. Fraai teamwerk tussen Van Gils Keukens en Thovelko Sanitair & Technieken, dat alle sanitair, loodgieterij en ventilatie voor haar rekening heeft genomen. Ook in het toilet is met een volkern lavabomeubel gewerkt.



De woning is compact, maar de binnenkant biedt volop leefruimte.



Het bijzondere sanitair is afkomstig van Thovelko uit Berchem.

De master bedroom vormt één geheel met de badkamer. Het vrijstaande bad, in marmer-composiet, ligt op de rand van de 'afgrond' naar de bureauimte en vervult op die manier de functie van balustrade. Het strakke lavabomeubel loopt door tot in de bureauimte en vormt daar de archiefkasten. Zoals in alle ruimtes bevat het lavabomeubel de verwarmingselementen, verlichting, schakelaars en audio.

Afwerking met waterpistool en gekleurde verf

Gedurfd is ook de wijze waarop de drie kinderen hun stempel hebben mogen drukken. De redelijk anonieme houten wanden van hun kamers werden witgeverfd, waarna ze deze met waterpistool en gekleurde verf mochten inkleuren tot een kleurrijke sculptuur. Deze bijzondere afwerking werd ook op de rug van de spiegel in de master bedroom en bij de salontafel toegepast.

Het vaste meubilair, een eigen ontwerp van de architect, maakt onlosmakelijk deel uit van de woning. Het kleurenpalet werd harmonieus afgestemd. Zo is de in de zitkamer dominante kleur rood zelfs doorgetrokken in de tuinaanleg, door toepassing van rode grassen en een rood geschorste Japanse esdoorn.

"Bij de losse inrichting ging de architect op zoek naar aansprekende klassiekers en recentere ontwerpen. "Zo is de eettafel zeer sterk geïnspireerd op een fantastisch ontwerp van Marc Krusin. Dit is écht een woning waarbij alles er met een reden uitziet zoals het is", glimlacht Frederik.

Tekst: Ton Reijnaerts
Fotografie: Yannick Milpas



Dit project werd mede gerealiseerd door:

Architect

icoon.be architecten bvba, Brasschaat
Tel.: +32 (0) 485 592205
www.icoon.be

Sanitair en technieken

Thovelko, Berchem
Tel.: +32 (0) 33360890
www.thovelko.be

Keuken

Keukens Van Gils, Ravels
Tel.: +32 (0) 14 651978
www.keukensvangils.be

Epoxy vloer

Arnaud Epoxy, Wommelgem
Tel.: +32 (0) 369 1900
www.arnaudepox.be

Stabiliteit

Stabilos, Kapellen
Tel.: +32 (0) 477 135322
www.stabilos.be