

# Architecturaal laboratorium

## architect

Frederik De Smet  
icoon.be architecten bv bvba

## adres

Augustijnslei 67b  
2930 Brasschaat

## contact

0485 59 22 05  
info@icoon.be  
www.icoon.be

Als startend architect speelde Frederik De Smet al met het idee om een demowoning te realiseren in de zijtuin van de woning van zijn ouders. Die verdween door een steeds drukker wordende agenda echter meer en meer naar de achtergrond. Maar onlangs pikte hij de draad weer op en nu is de woning bijna volledig afgewerkt. Veel van wat hij wilde realiseren, was nieuw en hij heeft een groot deel van de engineering zelf moeten doen, vaak met vallen en opstaan. De manier van denken rond details helpt hem nu nog verder met andere realisaties. Als toekomstige bewoner kijkt hij tevreden terug op zijn vroegere ontwerpbeslissingen.

## Welke woning wilde je voor jezelf ontwerpen?

Een waarin ik graag zou leven, met veel licht, doorzichten, ruimtelijkheid en doordachte details. Bij aanvang waren we nog kinderloos, maar ik opteerde voor een gezinswoning met twee kinderkamers. Eentje te weinig, zo blijkt tien jaar later ... Aan de andere kant ben ik blij dat ik bij het ontwerpen mijn eigen prioriteiten gevolgd ben en geen compromissen heb gemaakt. Die zouden een te grote impact op het geheel hebben gehad. In dit experiment heb ik mezelf vrijgelaten ten voordele van de woonbeleving. Ik heb op een beperkte ruimte een woning gerealiseerd die nu nog actueel is en waarbij alles is zoals het moet zijn. Ze is tijdloos en misschien wel stijlloos, en dus niet in een architecturaal vakje te vatten.

## Het perceel was je niet onbekend.

Het was van mijn ouders. Het vrijstaande karakter van de woning uit de jaren 1930 die erop staat, ging grotendeels verloren bij de bouw van een appartementsgebouw op een aanpalend terrein. Al snel zag ik in die scheve stedenbouwkundige situatie een opportuniteit voor mijn beginnende architectenbureau, een demowoning in de zijtuin, tegen de wachtgevel van het appartementsgebouw. Aangezien de vrijstaande woning zo goed als geen ramen in de zijgevels heeft, ontstond er geen probleem op het vlak van privacy. De uitdaging bestond erin om op die beperkte oppervlakte een interessant gebouw te realiseren met voldoende licht en uitzichten.

## Hoe heb je dat aangepakt?

Door de zijgevel te beperken tot een dikte van 20 centimeter ontstond een beschikbare binnenruimte van 364 centimeter breed. We hielden een afstand van 10 centimeter tussen de dakgoot van de bestaande woning en de zijgevel van de nieuwe. We werkten waar mogelijk met geprefabriceerde elementen met het oog op een minimale werkruimte rond de bouwplaats. Zo is de 12 meter lange prefabkelder geplaatst met een telescopische kraan. Esthetisch maakt de woning een overgang tussen de twee typologieën waar ze tussen gewurmd is. Ze vult de onbestemde ruimte die het gevolg is van een slecht stedenbouwkundig beleid en nestelt zich in haar contrasterende omgeving. Met haar spiegelende glazen voorgevel lijkt ze eerder te verdwijnen dan zich als nieuweling op te werpen.





#### De opbouw werd een 3D-puzzel.

De woning is opgebouwd als een Russische matroesjkapop, waarbij elke laag steeds fijnere details kreeg. Het beschermde volume bestaat uit een smalle industriële doos van 10 meter hoog en een kleine 4 meter breed. Daarin hingen we een tweede doos in massief houten clt-panels om de woning in te delen. De geprefabriceerde elementen van die doos werden een voor een met een speling van nauwelijks 3 centimeter langs de voordeur-opening binnengebracht. Daarna werden ze strak in elkaar gepast en blijvend aan de staalstructuur bevestigd met zichtbaar gebleven bouten. Die houten structuur is zelfdragend en maakt deel uit van de algemene stabiliteit van de woning: ze voorkomt dat de zijgevel van de woning zou openklappen.

#### Dan heb je nog geen kamers.

Die worden gedefinieerd door een derde laag, een nog kleinere, sculpturaal vormgegeven doos uit lichte, populieren blok stab platen, afgewerkt met een dunne mdf-laag en door een schrijnwerker ter plaatse in elkaar geschroefd. In de doucheruimte kwam nog een vierde doos uit waternaste volkernplaten. De vijfde en laatste laag bestond uit het vaste meubilair in de vorm van kasten en wastafelmeubels, met ingebouwde technieken als audio, verwarming, verlichting en ventilatie. Met deze opbouw zijn het sculpturale volumes die de kamers definiëren, eerder dan muren, ook al zijn we in het centrum van de woning omringd door vier opeenvolgende lagen wanden en vloeren. Aan de buitenkant kozen we voor glazen voor- en achtergevels om voldoende natuurlijk licht binnen te krijgen. De smalle betonnen sandwichpanelen van de zijwand hebben geen dragende functie, wel een praktische, energetische en esthetische.

#### Wat bleek achteraf het moeilijkste aan deze werkwijze?

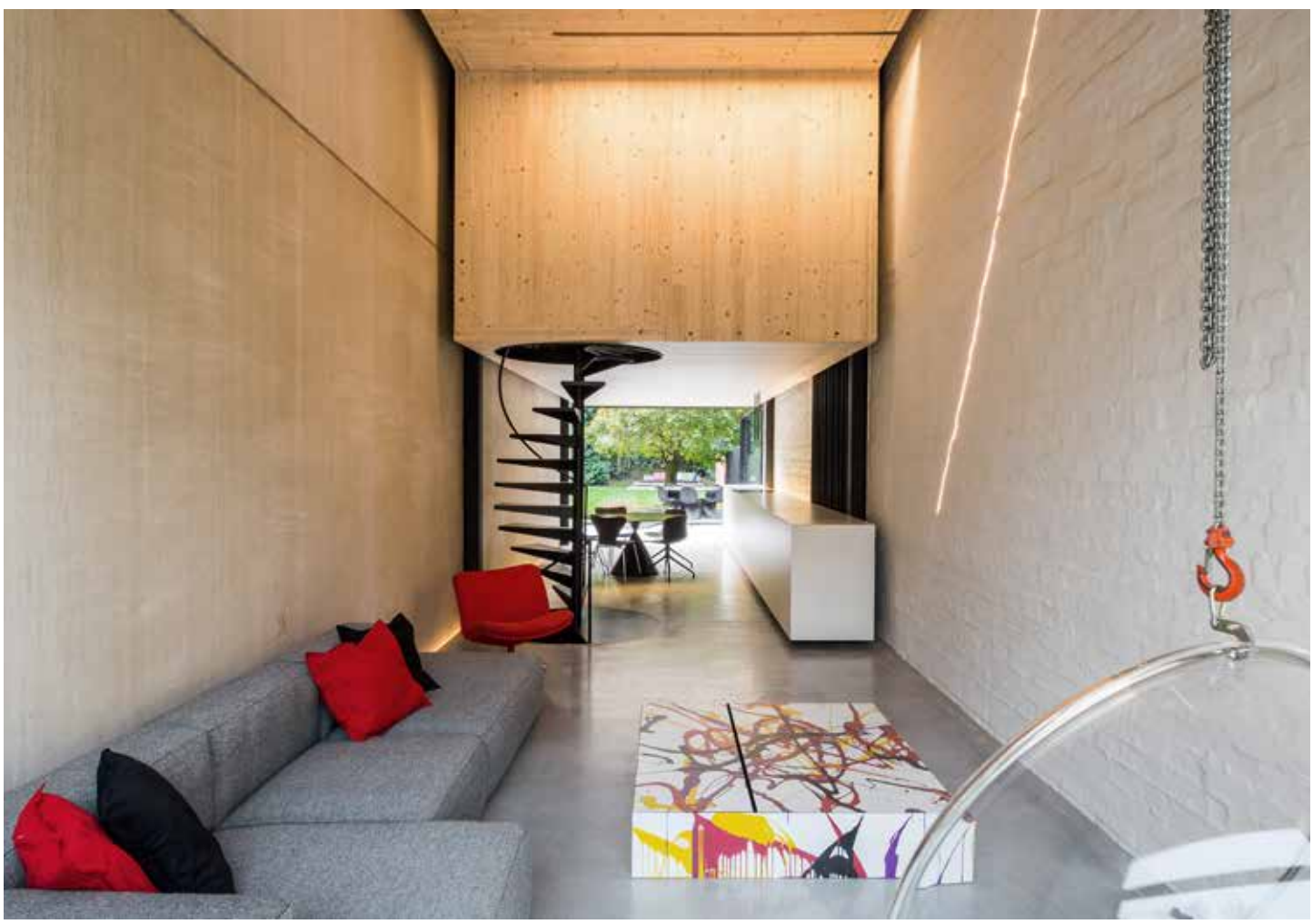
De materialen vormden geen probleem. Ik hou van eerlijke architectuur waarbij de materialen zichzelf kunnen zijn en niet verstopt hoeven te worden. De uitdaging bestond erin om het geheel maximaal uit te puren tot het esthetische beeld dat ik voor ogen had. Onderweg kom je dan problemen tegen die je moet oplossen, zoals de integratie van de technieken. Die detaillering vraagt tijd. Alles is letterlijk maatwerk en elke bout, lijn en voeg is esthetisch afgewogen. Het resultaat is een woning waarbij het initiële concept in elke ruimte leesbaar is en waarbij alles tot een samenhangend geheel op elkaar afgestemd werd.

### Esthetisch maakt de woning een overgang tussen de twee typologieën waar ze tussen gewurmd is. Ze vult de onbestemde ruimte die het gevolg is van een slecht stedenbouwkundig beleid .

#### Wat betekent die opbouw voor de uiteindelijke indeling?

Het concept van de woning bepaalt natuurlijk de sfeer, de afmetingen en het gebruik van de ruimte. De eerste opdeling is puur functioneel, op basis van de in de ruimte opgehangen 'tweede' houten doos. Die kunnen we met mobiele wanden visueel en akoestisch volledig afsluiten. Daar liggen dan ook de kinderkamers, individueel gedefinieerd door de 'derde' doos. De overige ruimtes hebben we rond het tweede volume geschikt. De eethoek en keuken zijn op de tuin gericht en de zithoek aan de straatkant is opener en luchtiger, met een hoger plafond.









Daardoor krijgt het project meer ruimtelijkheid en doorzichten. Boven op de houten doos bevinden zich een lichte bureauruimte, een intiemere *master bedroom* en de badkamer, die in wezen één ruimte vormen. Er is nergens storende inkijk en toch blijf je de hele ruimte ervaren. Het vast meubilair is doorlopend: de archiefkasten van mijn bureau vormen het badkamermeubel en de dressing van de slaapkamer. Alle ruimtes worden over de vijf verdiepingen verbonden door een centrale stalen spiltrap, een compact sculpturaal element, dat nergens een barrière vormt in het geheel.

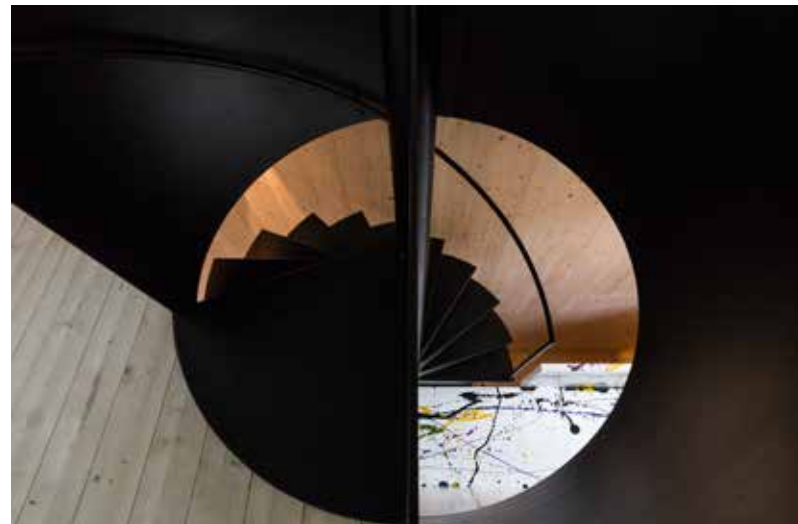
#### Welke elementen bepalen de sfeer in het interieur?

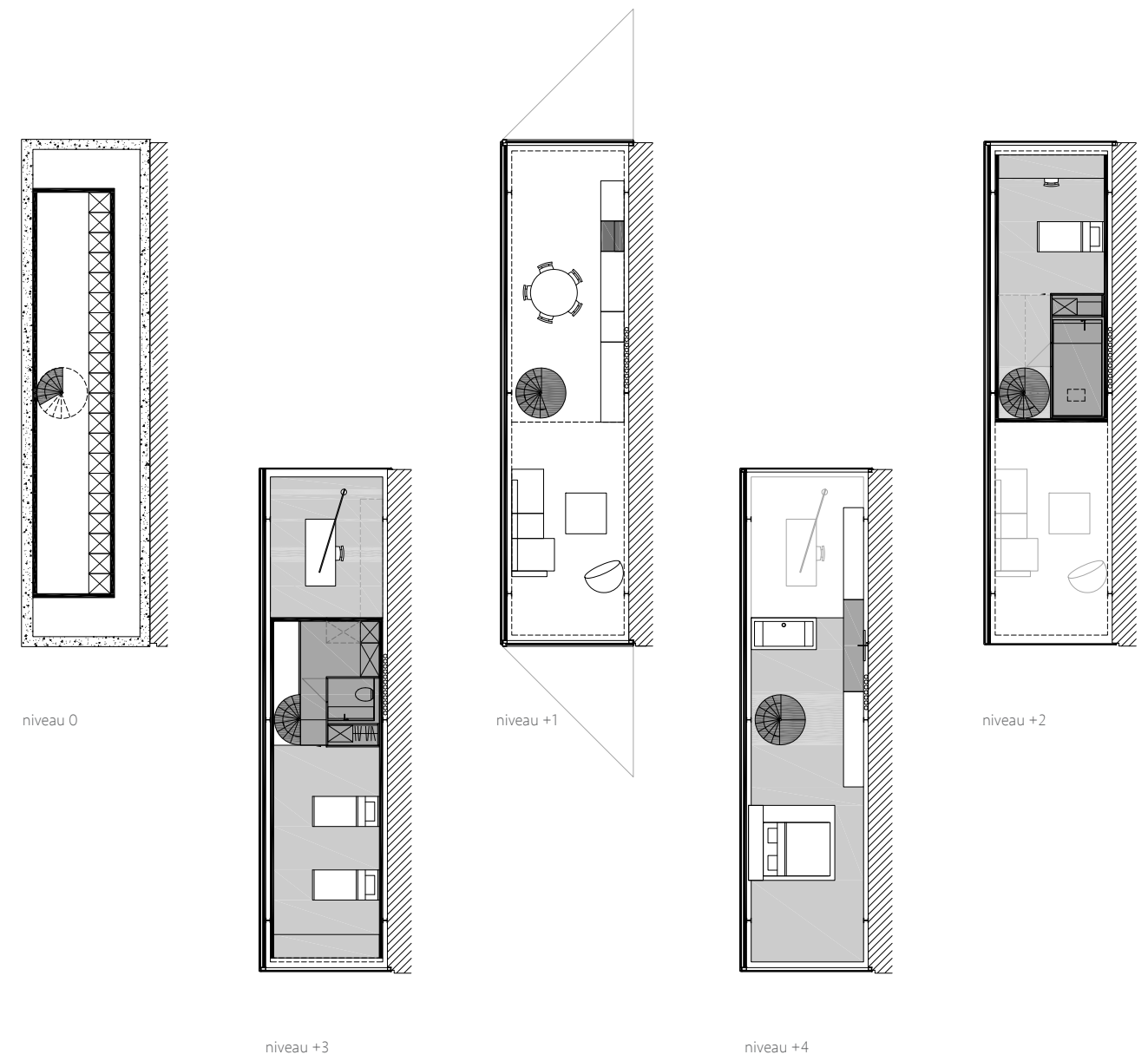
's Avonds is dat de kunstverlichting. Hiervoor werkte ik samen met Wattt. Zij stelden de losse en vaste armaturen voor, een mix van betaalbare en wat duurdere stukken. Maar het waren vooral de lichtbeleving en de afstemming op de architectuur die de keuzes bepaalden. De keuken staat bijna centraal in de woonruimte en na gebruik blijft alleen een strak zwevend volume zichtbaar. De hele keuken is namelijk één strakke balk uit witte volkern, die zonder grond of muren te raken een 6 meter lange overspanning maakt tussen twee kolommen. De badkamer is volledig in volkern. Het water uit de kraan komt niet in een wastafel terecht, maar wordt via het werkblad achter het meubel geleid, dat daardoor meer lades kan bevatten. In de volkernvloer werd een strepenpatroon gefreesd om hem minder glad te maken en om het water af te voeren. Het vrijstaande bad in marmercomposiet, op de rand van de 'afgrond' naar de bureauruimte, is meteen ook borstwering. Het designkraanwerk en de bediening ervan werden waar mogelijk weggewerkt. De kinderen mochten hun eigen kamers karakter geven met behulp van verf en waterpistolen.

**Alles is letterlijk maatwerk en elke bout, lijn en voeg is esthetisch afgewogen. Het resultaat is een woning waarbij het initiële concept in elke ruimte leesbaar is en waarbij alles tot een samenhangend geheel op elkaar afgestemd werd.**

#### De echte test volgt eigenlijk nu pas.

We verhuizen inderdaad binnenkort. Mijn kroost reageert alvast voorzichtig positief en fier. Zelf ben ik in elke ruimte al eens enkele minuten gaan zitten en het voelt juist aan zonder opmerkingen of bedenkingen. Ik ben blij met het resultaat en het traject. De woonkwaliteit moet ondanks de beperkte oppervlakte niet onderdoen voor die van een villa. Ze is het resultaat van een consequente, eerlijke en pure benadering van het ontwerp en het materiaalgebruik.





**Technische fiche:**

**Bouwjaar of jaar verbouwing:** 2010-2017  
**Bouwmethode:** staalskelet  
**Type woning:** rijwoning met één 'vrije' zijgevel  
**Oppervlakte van het perceel:** 1080 m<sup>2</sup>  
**Woonoppervlakte:** 191 m<sup>2</sup>  
**Materialen buitenschil:** geprofileerde staalplaat met daarop purisolatie en epdm (dak), betonnen sandwichpanelen voor de gevel (6 cm beton, 5 cm pir en 9 cm beton)  
**Buitenschrijnwerk en beglazing:** maatwerk stalen raamkaders (eigen ontwerp, gelast door een smid en zelf verder afgewerkt met thermische onderbrekingen, aluminium glaskaders ...), glas = AGC Vision 50 superzonwerend glas

**Technische uitrusting:** IP-building domotica met audio, gekoppeld aan verwarming en ventilatie  
**Verwarming:** gasketel Vitodens, gekoppeld aan vloerverwarming op de gelijkvloerse verdieping en wandinbouwconvectoren op de bovenverdiepingen  
**Ventilatie:** systeem D  
**Isolatie:** pir, pur, gespoten pur  
**E-peil:** 84  
**K-peil:** 44